



ÇUKUROVA ÜNİVERSİTESİ

2023 YILI

SAĞLIK KÜLTÜR VE SPOR DAİRE BAŞKANLIĞI  
BİRİM FAALİYET RAPORU

OCAK 2024

ADANA

Çukurova Üniversitesi

**SAGLIK KÜLTÜR VE SPOR DAİRE BAŞKANLIĞI**

Balcalı /ADANA

[sks@cu.edu.tr](mailto:sks@cu.edu.tr)

## İçindekiler

.....	5
<b>I- GENEL BİLGİLER.....</b>	<b>6</b>
A- MİSYON VE VİZYON.....	6
<i>Sağlık Kültür ve Spor Dairesinin Görevleri.....</i>	<i>6</i>
İDAREYE İLİŞKİN BİLGİLER.....	7
1- FİZİKSEL YAPI.....	7
2- Örgüt Yapısı.....	11
a- İdari Yapı.....	11
.....	11
3- Bilgi ve Teknolojik Kaynaklar.....	12
4- İnsan Kaynakları.....	13
a- Akademik Personel.....	13
b- İdari Personel.....	14
5- Sunulan Hizmetler.....	18
a- Sağlık Hizmetleri.....	18
b- İdari Hizmetler.....	19
c- Kültür ve Sanat Hizmetleri.....	19
d- Spor Hizmetleri.....	21
e- Kafeterya Hizmetleri.....	21
f- Diğer Hizmetler.....	23
6- Yönetim ve İç Kontrol Sistemi.....	24
B- DİĞER HUSUSLAR.....	25
<b>II- AMAÇ VE HEDEFLER.....</b>	<b>25</b>
A- TEMEL POLİTİKALAR VE ÖNCELİKLER.....	25
B- DİĞER HUSUSLAR.....	25

<b>III-</b>	<b>FAALİYETLERE İLİŞKİN BİLGİ VE DEĞERLENDİRMELER .....</b>	<b>26</b>
A-	MALİ BİLGİLER.....	26
1-	<i>Bütçe Uygulama Sonuçları.....</i>	<i>26</i>
7-	<i>Temel Mali Tablolara İlişkin Açıklamalar .....</i>	<i>28</i>
B-	PERFORMANS BİLGİLERİ .....	30
1-	<i>Faaliyet ve Proje Bilgileri.....</i>	<i>30</i>
2-	<i>Performans Sonuçları Tablosu.....</i>	<i>37</i>
4-	<i>Performans Sonuçlarının Değerlendirilmesi.....</i>	<i>37</i>
	<i>Daire Başkanlığımız tarafından gerçekleştirilmesi planlanan konularda gerekli ilerlemeler yapılmış ve ayrıca devam eden işlerinde ilgili birimlerle koordinasyonlu bir şekilde takibi yapılmaktadır .....</i>	<i>37</i>
5-	<i>Diğer Hususlar .....</i>	<i>37</i>
<b>IV-</b>	<b>KURUMSAL KABİLİYET VE KAPASİTENİN DEĞERLENDİRİLMESİ .....</b>	<b>38</b>
A-	ÜSTÜNLÜKLER.....	38
B-	ZAYIFLIKLAR.....	38
7-	DEĞERLENDİRME .....	38
<b>V-</b>	<b>ÖNERİ VE TEDBİRLER.....</b>	<b>39</b>
	EK-1 HARCAMA YETKİLİSİ İÇ KONTROL GÜVENCE BEYANI.....	40

## BİRİM YÖNETİCİSİ SUNUŞU



5018 sayılı Kamu Mali Yönetimi ve Kontrol Kanunu ile benimsenen yeni kamu mali yönetimi anlayışı; kamu kaynaklarının etkili, ekonomik ve verimli bir şekilde elde edilmesi ve kullanılmasını, kaynakların stratejik önceliklere göre dağıtımını, hesap verebilirliği ve malî saydamlığı, kamu malî yönetiminin yapısını ve işleyişini, tüm malî işlemlerin muhasebeleştirilmesini, raporlanmasını ve malî kontrolü öngörmektedir. Bu kapsamda; kendisine bütçeyle ödenek tahsis edilen harcama yetkilileri tarafından idari sorumlulukları çerçevesinde her yıl faaliyet raporlarının düzenleneceği söz konusu Kanununun 41. Maddesinde hüküm altına alınmıştır.

Dairemizin 2023 Mali Yılı faaliyetleri ile ilgili olarak, “Kamu İdarelerince Hazırlanacak Faaliyet Raporları Hakkında Yönetmeliğin” Birim Faaliyet Raporu başlıklı 10’uncu maddesi gereği hazırlanan bu Faaliyet Raporu, Üniversitemiz öğrenci ve personeline yönelik olarak yapılan hizmetleri ve bu hizmetlerin daha verimli hale dönüştürülebilmesi için gelecek yıllarda ulaşılmak istenen amaçların ve yapılması düşünülen faaliyetlerin bir plan ve program çerçevesinde gerçekleştirilebilmesine rehber olacaktır.

Üniversitemiz Sağlık, Kültür ve Spor Daire Başkanlığı yürütmüş olduğu faaliyetlerden ve 2547 sayılı kanunun ilgili maddeleri gereği elde ettiği gelirlerini tabi olduğu kanunlar, mevzuatlar ve yönetmelik kapsamında iyi bir performans gösterme gayretinden hareketle faaliyetinde (sorumlu olduğu alanda) ; mali saydamlık ve hesap verme sorumluluğu gözetilerek doğru, güvenilir, önyargısız, ilkeli, tarafsız açık ve anlaşılır olmayı üst kuruluşlara sunduğu her yazıda, belgede, raporda, güvence olarak belirlemiştir. Daire Başkanlığımız 2547 sayılı Yükseköğretim Kanunu ile kendisine verilen yetki ve sorumluluk çerçevesinde Üniversitemiz mensuplarına en iyi şekilde hizmet sunabilmek için çalışmalarında azami gayret göstermektedir.

Ayşegül DİRİ

Sağlık Kültür ve Spor Daire Başkanı

İmza

## I- GENEL BİLGİLER

### A- MİSYON VE VİZYON

#### Misyon

Akademik ve İdari Personel ile öğrencilerin beden ve ruh sağlığını korumak, barınma, beslenme, çalışma, dinlenme ve ilgi alanlarına göre boş zamanlarını değerlendirmek, yeni ilgi alanları kazanmalarını sağlayarak, yeteneklerinin ve kişiliklerinin sağlıklı bir şekilde gelişmesine imkan verecek hizmetler sunmak; birlikte düzenli ve disiplinli çalışma, dinlenme ve eğlenme alışkanlıkları kazandırmaktır.

#### Vizyon

Üniversitemiz öğrenci ve çalışanlarına yönelik olarak verilen tüm hizmet alanlarında; mevzuat çerçevesinde kaynaklarını verimli kullanan, bilgi teknolojileriyle donatılmış, yenilikçi ve öncü bir birim olmaktadır.

### YETKİ, GÖREV VE SORUMLULUKLAR

#### **Daire Başkanı**

Daire Başkanı, üniversite yönetim kurulunun görüşü alınarak Rektör tarafından atanır. Başkan olmadığı zamanlarda uygun gördüğü biri başkana vekalet eder.

- Başkan; Dairenin yöneticisi ve temsilcisidir. Dairede çalışan bütün görevliler üzerinde genel yönetim, denetim, işbölümü yapma, çalışma düzeni kurma, yetiştirme, hizmet içi eğitimi sağlama, yetkilerine sahiptir. Yetkilerini, Yönetim Kurulu ve Rektörlüğe karşı sorumlu olarak genel yönetim ilkelerine ve yönetmelik hükümlerine göre kullanır.
- Daire ile ilgili harcamalarda harcama yetkilisidir.
- Dairenin yıllık özel bütçe ve çalışma programı tasarısını hazırlar.
- Dairede görevlendirilecek kişilerin seçimlerini yaparak, ilgili yasa ve yönetmelik uyarınca atamalarının yapılmasını Genel Sekreterlik kanalıyla Rektörlüğe önerir.
- Dairenin verdiği hizmetlerden bütün öğrenci ve personelin en uygun koşullarda yararlanabilmesini sağlar.

Başkanlığımız, görevlerinin eksiksiz ve zamanında yerine getirilmesinden üst yöneticiye karşı sorumludur. Sağlık, Kültür ve Spor Daire Başkanı, görev ve yetkilerinden bazılarını sınırlarını açıkça belirtmek, yazılı olmak ve kanuna aykırı olmamak şartıyla ve üst yöneticinin onayıyla alt birim yöneticilerine devredebilir.

#### **Sağlık Kültür ve Spor Dairesinin Görevleri**

Dairemiz; amacını gerçekleştirmek için bütçe imkânları nispetinde aşağıda gösterilen temel ve benzeri hizmetleri yapar:

- Üniversitemiz öğrencileri, personeli, emeklileri ve personelin bakmakla yükümlü olduğu bireylerin birinci basamak sağlık hizmetini yürütür.

- Üniversitemiz öğrenci ve çalışanlarının beden sağlıklarını korumak ve geliştirmek, spora ilgi duymalarını sağlamak, enerjilerini olumlu yönde yöneltmek, ilgi duydukları spor dallarında faaliyet göstermeleri için imkân sunmak.
- Kültür hizmetleri olarak öğrencilerin; ilgi ve yeteneklerine göre sanat ve kültür çalışmaları yapmaları için resim, fotoğraf, halk dansları, müzik vb. faaliyet alanlarında grup ve korolar oluşturmak, bu grup ve koroların üniversite içinde ve dışında konser, gösteri gibi faaliyetlerde bulunmalarını ve karşılaşmalara katılmalarını sağlamak.
- Öğrencilere, beslenme, barınma, kısmi zamanlı çalışma, burs ve kredi gibi temel ihtiyaçlarının karşılanması için gerekli hizmetleri sağlamak, bu hizmetleri sunan kuruluşlarla iş birliği yaparak hizmetin daha iyi yürütülmesini sağlamak, kantin ve kafeteryanın en iyi şekilde hizmet vermesi için çaba göstermek.
- Psikolojik danışmanlık ve rehberlik hizmetleri yapar, öğrencilerin kişisel ve ailevi sorunlarını çözümlenmeye çalışır,
- Hizmet veren meslek elemanlarının yetişme ve gelişmelerini sağlamak için eğitim programları düzenler,
- Bütün bu hizmetlerin görülmesi için gerekli olan öğrenci kantinleri, okuma salonları, toplantı, sinema ve tiyatro salonları, spor salon ve sahaları, kamp yerleri sağlar, bu ve benzeri diğer tesisleri kurar ve işletir. Bu amaca yönelik olarak üniversitenin diğer birimleri ve üniversite dışındaki kuruluşlarla işbirliği içinde çalışır.
- Sağlık, Kültür ve Spor Daire Başkanlığımız bütün bu görevlerin yanında üst yöneticiler tarafından verilecek diğer görevleri de yapar.

## İDAREYE İLİŞKİN BİLGİLER

### 1- Fiziksel Yapı

Sağlık Kültür ve Spor Daire Başkanlığı Rektörlük Ek İdari Binası 2. Katında hizmet vermektedir.

<b>SAĞLIK KÜLTÜR VE SPOR DAİRE BAŞKANLIĞINA BAĞLI HİZMET VEREN BİRİMLER</b>	
<b>YEMEKHANELER</b>	Merkezi Kafeterya (Öğrenci, Akademik-İdari Personel Salonu), Dış Hekimliği Fakültesi, Kongre Merkezi, Adana MYO Yemek Salonu Yüksekokul Yemekhaneleri
<b>MEDİKO SOSYAL MERKEZİ</b>	
<b>KÜLTÜR MÜDÜRLÜĞÜ</b>	
<b>SPOR MÜDÜRLÜĞÜ</b>	Özdemir Sabancı Yüzme Havuzu Lütfullah Aksungur Spor Salonu Sakıp Sabancı Spor Salonu Stat ve Atletizm pisti Halı sahalar ve tenis kortları Bisiklet Evi Jimmastik Salonu Lütfullah Aksungur Kondisyon merkezi Açık Basketbol ve Voleybol sahaları Kayıkhanesi (Kano ve Kürek tesisleri)
<b>ÖĞRENCİ FAALİYETLERİ BİRİMİ</b>	
<b>SOSYAL TESİSLER</b>	Balcalı Konukevi Çamlıtepe Konukevi Necatibey Konukevi
<b>ANAOKULU</b>	
<b>İKTİSADİ İŞLETME</b>	Kayıkhanesi Restoran Öğrenci Kantinleri Alakart ( Kapalı)

Kapalı alanlara ilişkin bilgiler aşağıdaki tabloda gösterilmiştir

HİZMET BİNASI ALANLARI	ADET	KAPALI ALAN MİKTARI (m <sup>2</sup> )	KAPASİTE (KİŞİ)
<b>EĞİTİM ALANLARI</b>			
Sınıf			
Amfi			
Toplantı Salonu			
Konferans Salonu			
Bilgisayar Laboratuvarı			
...			
<b>SOSYAL ALANLAR</b>			
Öğrenci Yemekhanesi	8	7.183,57	2.950
Personel Yemekhanesi	3	1.683,42	1.450
Kütüphane			
Kantin	13	1.594,04	4.850
Kafeterya			
Dolu Lojman			
Boş Lojman			
Misafirhane	3	16.872,32	178
Sinema Salonu (Cep Sinema-Kongre Merkezi)	2		50
Dinlenme Tesisleri			
Öğrenci Kulüpleri	79	2.349,49	7.096
Mezun Öğrenciler Derneği			
Okul Öncesi (Anaokulu)	1	2.547,02	240
İlköğretim Okulu (Hastanede yatan çocuklar için)			
<b>KAPALI SPOR ALANLARI</b>			
Yüzme Havuzu	1	6.466	330
Basketbol Sahası	2	3619,5	42
Voleybol Sahası	2		24
Kondisyon Salonu	1	484,96	15
Güreş Antrenman Salonu	1		20
Spor Salonu			
Kürek Evi	1	1.147,05	50
Jimnastik Salonu	1	850	50
Masa Tenisi Salonu	1	183,6	14
Hentbol ve Futbol Sahası	1		14
Tırmanış Duvarı	1		6
<b>İDARİ ALANLAR</b>			
Akademik Personel Çalışma Ofisi			
İdari Personel Çalışma Ofisi			
Ambar			
Arşiv			
Atölyeler			
...			

SAĞLIK ALANLARI			
Acil Servis			
Yoğun Bakım			
Ameliyathane			
Poliklinik	10	221,15	4.467
Klinik			
Laboratuvar			
Eczane			
Radyoloji Alanı			
Nükleer Tıp Alanı			
Sterilizasyon Alanı			
Hemodiyaliz			
Mutfak			
Çamaşırhane			
Teknik Servis			
Kan Merkezi			
Yanık Ünitesi			
Onkoloji			
...			
DİĞER ALANLAR			
Bisiklet Evi	1		434

Açık spor tesislerine ilişkin bilgiler aşağıdaki tabloda gösterilmiştir.

AÇIK SPOR TESİSİ TÜRÜ	ADET	ALAN (m <sup>2</sup> )
Yüzme Havuzu		
Basketbol Sahası	2	
Voleybol Sahası	2	3.355
Atletizm Parkuru ve Sahası	1	4.337
Tenis Kortu	4	2.347
Halı Futbol Sahası		
Kum Saha (Futbol)	1	
Çim Saha (Futbol)	1	8.141

Taşıtlara ilişkin bilgiler aşağıdaki tabloda gösterilmiştir.

(T) CETVELİ SIRA NO	TAŞITIN CİNSİ	MEVCUT TAŞIT SAYISI	HİZMET ALIMIYLA KULLANILAN TAŞIT SAYISI
T1-a (1)	Binek otomobil		
T1-b (2)	Binek otomobil		
T2-	Binek otomobil		
T3-	Station-Wagon		
T4-	Arazi binek (En az 4, en çok 8 kişilik)		
T5-	Minibüs (Sürücü dâhil en fazla 17 kişilik)		
T6-	Kaptıkaçtı (Arazi hizmetleri için)		

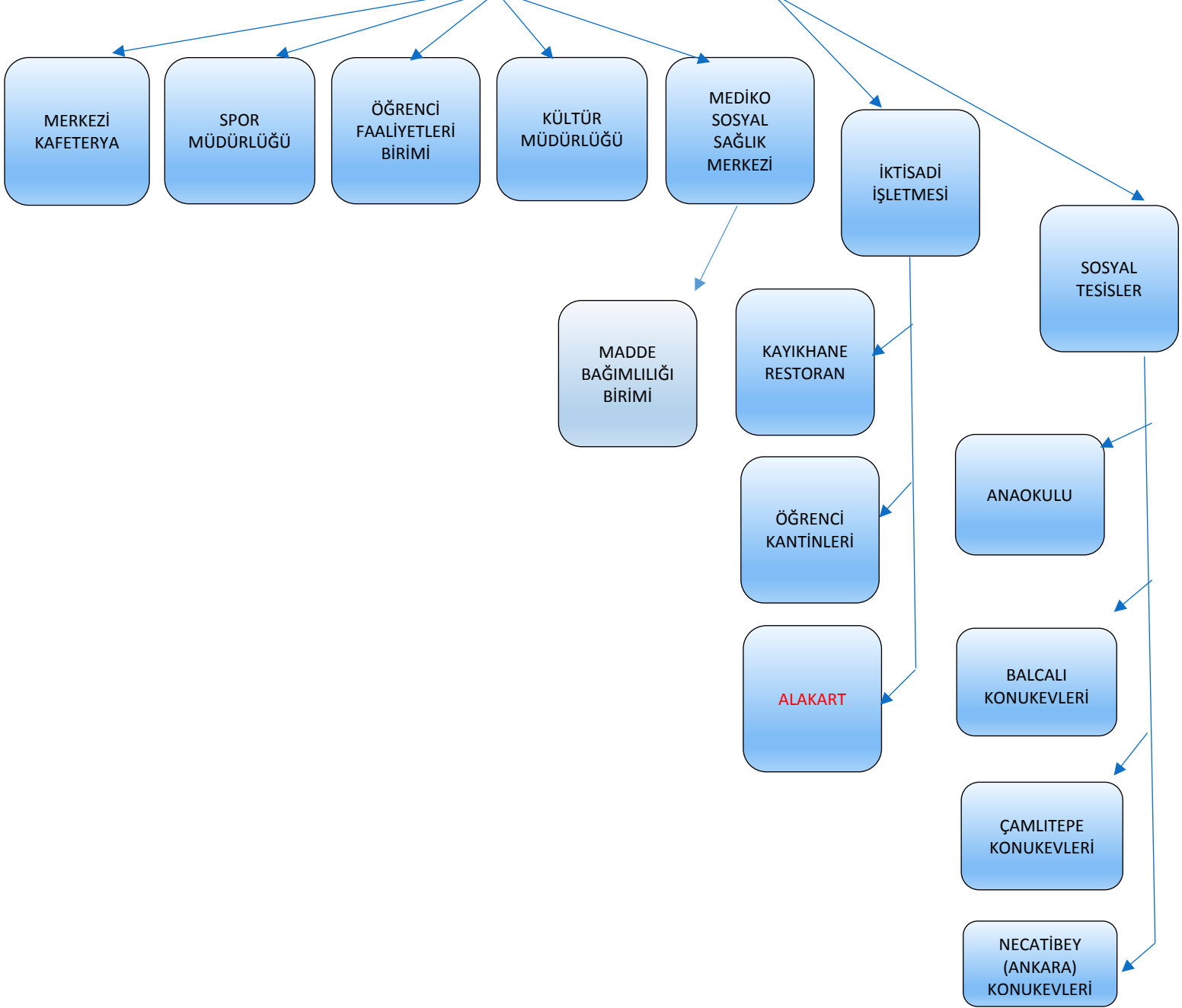
T7-	Pick-up (Kamyonet, sürücü dâhil 3 veya 6 kişilik)		
T8-	Pick-up (Kamyonet, arazi hizmetleri için sürücü		
T9-	Panel		
T10-	Midibüs (Sürücü dâhil en fazla 26 kişilik)		
T11-a	Otobüs (Sürücü dâhil en az 27, en fazla 40 kişilik)		
T11-b	Otobüs (Sürücü dâhil en az 41 kişilik)		
T12-	Kamyon (Şasi-kabin tam yüklü ağırlığı en az		
T13-	Kamyon (Şasi-kabin tam yüklü ağırlığı en az		
T14-	Kamyon (Şasi-kabin tam yüklü ağırlığı en az		
T15-	Ambulans (Tıbbi donanımlı)		
T16-	Ambulans (Arazi hizmetleri için)		
T17-	Pick-up (Kamyonet, cenaze arabası yapılmak		
T18-	Motosiklet (En fazla 600 cc.lik)		
T19-	Motosiklet (En az 601 cc.lik)		
T20-	Bisiklet	434	
T21-a	Güvenlik önlemleri binek otomobil		
T21-b	Güvenlik önlemleri servis taşıtı		
T22-	Diğer Taşıtlar (Kano-Kürek-Tekne)	24	
	TOPLAM	459	

## 2-Örgüt Yapısı

### a- İdari Yapı

#### Birim İdari Teşkilat Şeması

### SAĞLIK KÜLTÜR VE SPOR DAİRE BAŞKANLIĞI



## 2- Bilgi ve Teknolojik Kaynaklar

Bilgi ve teknolojik kaynaklara ilişkin bilgiler aşağıdaki tabloda gösterilmiştir.

Hesap Kodu	I. Düzey Kodu	II. Düzey Kodu	III. Düzey Kodu	IV. Düzey Kodu	Taşınır Kod Listesi	ADET
255	02	0	01	01	Masaüstü Bilgisayarlar (Sanal Server kayıtları var ise 255.02.01.01.99	125
255	02	0	01	02	Dizüstü Bilgisayarlar	7
255	02	0	01	03	Tablet Bilgisayarlar	1
255	02	0	01	04	Cep Bilgisayarları	
255	02	0	01	99	Diğer Bilgisayarlar (Sanal Serverlar vs.)	
255	02	0	02		Bilgisayar Sunucu Kasaları ve Ekipmanları	
255	02	0	02	01	Kule Sunucular	
255	02	0	02	02	Blade Sunucular	
255	02	0	02	03	Raf Sunucular	
255	02	0	02	04	Data Kasaları ile Sunucu ve Ağ Cihazı Kabinleri	
255	02	0	02	99	Diğer Bilgisayar Sunucu Kasaları ve Ekipmanları	
255	02	0	01		Yazıcılar ve Okuyucular	60
255	02	0	02		Tarayıcılar	
255	02	0	04		Yedekleme Cihazları (Harici Yedekleme Üniteleri)	15
255	02	0	01		Fotokopi Makineleri	7
255	02	0	01		Telefonlar	162
255	02	0	02		Faks Cihazları	6
255	02	0	03	01	Modemler (SDH ve Erişim Cihazları)	
255	02	0	03	02	Swichler (Anahtarlar)	7
255	02	0	03	03	Hublar	
255	02	0	03	04	Routerler (Yönlendirici Cihazlar)	19
255	02	0	03	05	İletişim Ağ Cihazları	
255	02	0	03	06	Çok Fonksiyonlu Network Cihazları	
255	02	0	03	07	İletişim Çeviricileri	
255	02	0	03	08	Firewall Cihazları	
255	02	0	03	99	Diğer Network Cihazları	
255	02	0	01	01	Projektörler	
255	02	0	01	01	Projektörler (Projeksiyon Cihazları)	2
255	02	0	01	01	Projektör Perdesi	2
255	02	0	01	02	Tepegözler (Slayt Cihazları)	
255	02	0	02	01	Müzik Çalarlar ve Kaydediciler ile Donanımları (Radyo, Kaset Çalar,	7
255	02	0	02	02	Televizyonlar	46
255	02	0	02	03	Videolar	
255	02	0	04	01	Kameralar	9
255	10	0	04	01	Güvenlik Kameraları	54
255	02	0	04	02	Fotoğraf Makineleri	5
255	02	9	04	01	Daktilolar	
255	06	0			Kitap, Belge, El Yazmaları ve Nadir Eserler (Tarihi Değeri Olan)	
255	07	0	01		Kitaplar	200
255	07	0	02	01	Dergiler	
255	07	0	02	02	Gazeteler	
255	07	0	03		Tezler ve Araştırma Çalışmaları	

Birim hizmetlerinde kullanılan/sunulan yazılımlara ilişkin bilgiler aşağıdaki tabloda gösterilmiştir.

Yazılım	Açıklama	Yazılım Edinim Şekli		
		Bilgi İşlem DB	Satın Alma	Daire Başkanlığı Tarafından yazılımı yapılanlar
Kısmi Zamanlı Öğrenci Maaş Programı	Otomasyon			1
Merkezi Kafeterya Ambar Takip Modülü	Otomasyon			1
Mikro Muhasebe Programı	Otomasyon		1	
Mikro Depo Programı	Otomasyon		1	
Kayıkhanne Ambar Programı	Otomasyon			1

Abone olunan veri tabanlarına ilişkin bilgiler aşağıdaki tabloda gösterilmiştir.

SIRA	ABONE OLUNAN VERİ TABANLARI
1	Kültür Bakanlığı Misafirhane Kalan Geceleme ve Günlük Takip Programı
2	Emniyet Kimlik Bildirim Programı
3	Ç.Ü. Tıp Fakültesi Aile Hekimliği Otomasyon Programı

### 3- İnsan Kaynakları

#### a- Akademik Personel

Akademik personelin istihdam şekline ilişkin bilgileri aşağıdaki tabloda gösterilmiştir.

İSTİHDAM ŞEKLİ	FİİLİ ÇALIŞAN PERSONEL SAYISI
Kadrolu Akademik Personel	4
Sözleşmeli Akademik Personel	0
TOPLAM	4

Akademik personelin unvanlarına ilişkin bilgileri aşağıdaki tabloda gösterilmiştir.

UNVANI	FİİLİ ÇALIŞAN PERSONEL SAYISI
Profesör	1
Doçent	1
Doktor Öğretim Üyesi	
Öğretim Görevlisi (Okutman, Uzman vs. Dahil)	2
Araştırma Görevlisi	
TOPLAM	4

Akademik personelin hizmet yıllarına ilişkin bilgileri aşağıdaki tabloda gösterilmiştir.

HİZMET SÜRESİ	0-5 YIL	6-10 YIL	11-15 YIL	16-20 YIL	21-25 YIL	26-30 YIL	31 YIL VE ÜZERİ	*TOPLAM
KİŞİ SAYISI						2	2	4
YÜZDE (%)								100 (%)

Akademik personelin yaş aralıklarına ilişkin bilgileri aşağıdaki tabloda gösterilmiştir.

YAŞ ARALIĞI	0-25 YAŞ	26-30 YAŞ	31-35 YAŞ	36-40 YAŞ	41-50 YAŞ	51 YAŞ VE ÜZERİ	*TOPLAM
KİŞİ SAYISI						4	4
YÜZDE (%)							100)

#### b-İdari Personel

İdari personel sayılarına ilişkin bilgiler aşağıdaki tabloda gösterilmiştir.

İSTİHDAM ŞEKLİ	FİİLİ ÇALIŞAN PERSONEL SAYISI
Akademik Personel	4
Kadrolu İdari Personel	127
Sözleşmeli İdari Personel	2
İşçi (Daimi + 696 KHK ile)	55
Geçici İşçi (Vizeli İşçi)	26
Kurum Dışı Geçici Görevli Personel	2
İktisadi İşletme – Sosyal Tesisler Geliri İle Çalışan Personel	33
TOPLAM	249

İdari personelin hizmet sınıfına ilişkin bilgileri aşağıdaki tabloda gösterilmiştir.

HİZMET SINIFI	FİİLİ ÇALIŞAN PERSONEL SAYISI
Genel İdare Hizmetleri	42
Sağlık Hizmetleri Sınıfı	14
Teknik Hizmetler Sınıfı	10
Eğitim ve Öğretim Hizmetleri Sınıfı	5
Avukatlık Hizmetleri Sınıfı	
Din Hizmetleri Sınıfı	
Yardımcı Hizmetler Sınıfı	56
*TOPLAM	127

İdari personelin eğitim durumuna ilişkin bilgileri aşağıdaki tabloda gösterilmiştir.

EĞİTİM SEVİYESİ	FİİLİ ÇALIŞAN PERSONEL	YÜZDE
Okur Yazar	-	
İlkokul	16	
Ortaokul	3	
Lise	50	
Ön lisans	13	
Lisans	38	
Yüksek Lisans	7	
Doktora	-	
*TOPLAM	127	100 (%)

İdari personelin hizmet yıllarına ilişkin bilgileri aşağıdaki tabloda gösterilmiştir.

HİZMET SÜRESİ	0-5 YIL	6-10 YIL	11-15 YIL	16-20 YIL	21-25 YIL	26-30 YIL	31 YIL VE ÜZERİ	*TOPLAM
KİŞİ SAYISI	19	25	10	35	9	15	5	127
YÜZDE (%)								100 (%)

İdari personelin yaş aralıklarına ilişkin bilgileri aşağıdaki tabloda gösterilmiştir.

YAŞ ARALIĞI	0-25 YAŞ	26-30 YAŞ	31-35 YAŞ	36-40 YAŞ	41-50 YAŞ	51 YAŞ VE ÜZERİ	*TOPLAM
KİŞİ SAYISI	11	4	6	11	54	41	127
YÜZDE (%)							100 (%)

Sözleşmeli idari personelin eğitim durumuna ilişkin bilgileri aşağıdaki tabloda gösterilmiştir.

EĞİTİM SEVİYESİ	FİİLİ ÇALIŞAN PERSONEL SAYISI	YÜZDE (%)
İlk Okul		
Ortaokul		
Lise		
Ön lisans	1	1
Lisans	1	1
Yüksek Lisans		
Doktora		
*TOPLAM	2	100 (%)

Sözleşmeli idari personelin hizmet yıllarına ilişkin bilgileri aşağıdaki tabloda gösterilmiştir.

HİZMET SÜRESİ	0-5 YIL	6-10 YIL	11-15 YIL	16-20 YIL	21-25 YIL	26-30 YIL	31 YIL VE ÜZERİ	*TOPLAM
KİŞİ SAYISI	2							2
YÜZDE (%)								100 (%)

Sözleşmeli idari personelinin yaş aralıklarına ilişkin bilgileri aşağıdaki tabloda gösterilmiştir.

YAŞ ARALIĞI	0-25 YAŞ	26-30 YAŞ	31-35 YAŞ	36-40 YAŞ	41-50 YAŞ	51 YAŞ VE ÜZERİ	*TOPLAM
KİŞİ SAYISI	1				1		2
YÜZDE (%)					100		100 (%)

İşçilerin istihdam şekline ilişkin bilgileri aşağıdaki tabloda gösterilmiştir.

İSTİHDAM ŞEKLİ	FİİLİ ÇALIŞAN PERSONEL SAYISI
İşçiler (Sürekli + 696 KHK)	55
Geçici İşçiler (Vizeli)	26
TOPLAM	81

İşçilerin eğitim durumuna ilişkin bilgileri aşağıdaki tabloda gösterilmiştir.

EĞİTİM SEVİYESİ	FİİLİ ÇALIŞAN PERSONEL SAYISI	YÜZDE (%)
İlkokul	25	
Ortaokul	1	
Lise	21	
Ön lisans	5	
Lisans	3	
Yüksek Lisans	-	
Doktora	-	
*TOPLAM	55	100 (%)

\*Toplam personel sayısı, işçi (sürekli) sayısı toplamı ile eşit olmalıdır.

İşçilerin hizmet yıllarına ilişkin bilgileri aşağıdaki tabloda gösterilmiştir.

HİZMET SÜRESİ	0-5 YIL	6-10 YIL	11-15 YIL	16-20 YIL	21-25 YIL	26-30 YIL	31 YIL VE ÜZERİ	*TOPLAM
KİŞİ SAYISI	1	6	20	24	2		2	55
YÜZDE (%)								100 (%)

\*Toplam kişi sayısı, işçi (sürekli) sayısı toplamı ile eşit olmalıdır.

İşçilerin yaş aralıklarına ilişkin bilgileri aşağıdaki tabloda gösterilmiştir.

YAŞ ARALIĞI	0-25 YAŞ	26-30 YAŞ	31-35 YAŞ	36-40 YAŞ	41-50 YAŞ	51 YAŞ VE ÜZERİ	*TOPLAM
KİŞİ SAYISI			4	12	33	6	55
YÜZDE (%)							100 (%)

\*Toplam kişi sayısı, işçi (sürekli) sayısı toplamı ile eşit olmalıdır.

Geçici işçilerin eğitim durumuna ilişkin bilgileri aşağıdaki tabloda gösterilmiştir.

EĞİTİM SEVİYESİ	FİİLİ ÇALIŞAN PERSONEL SAYISI	YÜZDE (%)
İlkokul	11	
Ortaokul	3	
Lise	10	
Ön lisans	2	
Lisans		-
Yüksek Lisans		-
Doktora		-
*TOPLAM	26	100 (%)

\*Toplam personel sayısı, geçici işçi sayısı toplamı ile eşit olmalıdır.

Geçici işçilerin hizmet yıllarına ilişkin bilgileri aşağıdaki tabloda gösterilmiştir.

HİZMET SÜRESİ	0-5 YIL	6-10 YIL	11-15 YIL	16-20 YIL	21-25 YIL	26-30 YIL	31 YIL VE ÜZERİ	*TOPLAM
KİŞİ SAYISI				12	14			26
YÜZDE (%)								100 (%)

\*Toplam kişi sayısı, geçici işçi sayısı toplamı ile eşit olmalıdır.

Geçici işçilerin yaş aralıklarına ilişkin bilgileri aşağıdaki tabloda gösterilmiştir.

YAŞ ARALIĞI	0-25 YAŞ	26-30 YAŞ	31-35 YAŞ	36-40 YAŞ	41-50 YAŞ	51 YAŞ VE ÜZERİ	*TOPLAM
KİŞİ SAYISI				1	19	6	26
YÜZDE (%)							100 (%)

\*Toplam kişi sayısı, geçici işçi sayısı toplamı ile eşit olmalıdır

## 5-Sunulan Hizmetler

### a- Sağlık Hizmetleri

Hastanenin birimlerinin, yatak, hasta ve tetkik sayıları aşağıda gösterilmiştir.

HASTANENİN ÇEŞİTLİ BİRİMLERİNİN YATAK, HASTA VE TETKİK SAYILARI			
BİRİM	YATAK SAYISI	HASTA SAYISI	TETKİK SAYISI
Mediko Sosyal Sağlık Merkezi Hasta Sayısı		12.571	
TOPLAM		12.571	

Birimimizin bazı faaliyetlerinden faydalanan öğrencilerin sayıları aşağıdaki tabloda gösterilmiştir.

FAALİYET ALANI	YARARLANAN SAYISI
Birincil Basamak Hizmet Alan Öğrenci	1.940
Destek Hizmetleri ( Dahiliye, Cildiye, Beslenme ve Diyet ve Psikiyatri) Hizmeti Alan Öğrenci	964
Diş Polikliniği Hizmeti Alan Öğrenci	318
Psikolojik Danışmanlık ve Rehberlik Hizmeti Alan Öğrenci	777
Diğer (Kurum İçi Eğitim, Danışmanlık, Hemşirelik Hizmeti, Sağlık Eğitimi )vb.	4.460

Mediko Sosyal Sağlık Merkezinde, öğrencilerin beden ve ruh sağlıklarının korunmasına yönelik tedavilerinin yapılmasının yanında; personel ve onların bakmakla yükümlü olduklarının da tedavileri yapılabilmektedir.

Merkezimizde 2 Yetkilendirilmiş Aile Hekimliği Polikliniği,1 Psikiyatri ve 1 Dahiliye Polikliniği, 1 Cildiye Polikliniği, 1 Beslenme ve Diyet Polikliniği, 1 Diş Polikliniği, 3 Psikolojik Danışma ve Rehberlik Polikliniği olmak üzere toplam; 10 Poliklinik hizmeti verilmektedir. Sağlık Eğitimi amaçlı söyleşi ve konferanslar düzenlenmektedir. Hepatit-A Hepatit-B, 3K (Kızamık, Kızamıkçık, Kabakulak), Suçiçeği, Difteri ve Tetanoz Mevsimler İnfluenza aşılı riski gruplarına giren öğrencilerimize uygulanmaktadır.

Öğrenci ve Personelimizi bilgilendirmek için Sağlık Eğitimi amaçlı broşürlerin bastırılarak dağıtımı yapılmaktadır.

Merkezde Psikolojik Danışma ve Rehberlik Hizmetleri de verilmektedir. Başvuran öğrencilerin Üniversiteye uyum, kişilik, aile, arkadaş, eğitim, barınma ve ekonomik güçlüklerinin giderilebilmesi amacıyla danışmanlık ve rehberlik yapılmakta, ekonomik kaynağı yetersiz olan öğrencilere burs olanakları konusunda destek sağlanmakta, ruhsal sorunu olan öğrencilere bireysel tedavi; grup veya aile terapileri verilmektedir.

Balcalı Hastanesinde Dahiliye, Cildiye, Psikiyatri olarak görevli konusunda uzman doktorlarımız tarafından haftanın belirli gün ve saatlerinde sağlık merkezimizde hasta kabulü yapılmaktadır.

Çukurova Üniversitesi Senatosunun 03.11.2022 tarih ve 30/1 sayılı kararı ile Engelsiz Üniversite Koordinatörlüğü olarak yeniden yapılandırılarak Daire Başkanlığımızdan bağımsız bir Koordinatörlük olmuştur.

#### b- İdari Hizmetler

Sağlık Kültür ve Spor Daire Başkanlığı'nın faaliyetleri 2547 sayılı Yüksek Öğretim Kanunu'nun 2880 sayılı Kanunla değişik 46 ve 47. Maddeleri ve Yükseköğretim Kurumları, Mediko-Sosyal Sağlık, Kültür ve Spor İşleri Dairesi Uygulama Yönetmeliği gereğince Öğrencilerin beslenme, barınma, sağlık, spor, kültür ve diğer sosyal ihtiyaçlarını karşılamak amacıyla kurulmuş olup kanunla kendisine verilen bu görevleri, **8** hizmet müdürlüğündeki **249** personeli ile gerçekleştirmektedir.

- c- **Sağlık Hizmeti:** 5510 sayılı Sosyal Güvenlik ve Genel Sağlık Sigortası Kanunu kapsamında öğrencilerimizin tedavi ödemeleri Sosyal Güvenlik Kurumu tarafından karşılanmaya başlanmış, sağlık ünitemiz 1. Basamak sağlık hizmetini Yetkilendirilmiş Aile Hekimliği sistemiyle devam ettirmiştir. Balcalı Hastanesinde Dahiliye, Cildiye, Psikiyatri olarak görevli konusunda uzman doktorlarımız tarafından haftanın belirli gün ve saatlerinde sağlık merkezimizde hasta kabulü yapılmaktadır.
- d- **Beslenme Hizmeti:** Yemeklerin kalitesinden ödün verilmeden Diyetisyen ve Gıda Mühendisi tarafından hazırlanan menü ile 1. Kalite ürün tedarik edilerek yemek hizmeti porselen tabaklarda ve tepsiyle self servis olarak sunum yapılmaktadır.
- e- **Kültür ve Spor Hizmeti:** Kültürel, sanatsal ve sportif etkinliklerde öğrenci ve personelin nicelik ve nitelik itibarıyla önemli artışları sağlanmıştır.
- f- **Kısmi Zamanlı Öğrenci Hizmeti:** Kısmi Zamanlı Çalışan Öğrenci statüsünde istenilen niteliğe uygun internet ortamında yapılan ( <https://sks.cu.edu.tr/burs/birim-giris.asp> ) ve başvurusu kabul edilen öğrenciler (kurulan komisyon tarafından) mülakat yapılarak üniversitemiz birimlerinde çalıştırılan öğrencilerimize iş deneyimi kazanmaları sağlanmıştır.
- g- **Sosyal Hizmetler:** Üniversitemizde öğrenim gören öğrencilerin beden ve ruh sağlıklarının korunmasına yönelik tedavilerinin yapılmasının yanında; personel ve onların bakmakla yükümlü olduklarının da tedavileri yapılabilmektedir. Başarılı ve gelir düzeyi düşük öğrencilere burs(<https://sks.cu.edu.tr/burs/> ) ücretsiz yemek vb. olanaklar sağlanmıştır.

## h- Kültür ve Sanat Hizmetleri

Üniversitemiz öğrencilerinin kültürel etkinliklerinin büyük bir bölümü Sağlık, Kültür ve Spor Daire Başkanlığı tarafından yürütülmektedir. Kültürel etkinliklerin amacı; öğrencilerin ilgi alanlarına göre ders dışı zamanlarını değerlendirmek, yeni ilgi alanlarıyla birlikte dinlenme ve eğlenme alışkanlığı kazanmalarını sağlamak; sosyal ilişkilerini geliştirmek, birlikte üretim, birlikte paylaşım ve birlikte çözüm yolları bularak, öğrencilerin kültürel açıdan gelişmelerine yardımcı olmaktır.

Türk Halk Oyunları, Türk Halk Müziği Korusu, Klasik Türk Müziği Korusu, Çoksesli Koro, Pop Orkestrası, Tiyatro ve Drama Topluluğu bulunmaktadır. Merkez tarafından akademik yıl boyunca resim, heykel, fotoğraf, süsleme sanatları sergileri, müzik resitalleri, tanıtım günleri, konserler, tiyatro gösterileri, seminer, konferans, yoga, modern dans vb. çeşitli kültürel ve sanatsal etkinlikler düzenlenmektedir. Her yıl eğitim – öğretim yılı içerisinde üniversitemiz kampüsün de Bahar Şenlikleri, Tiyatro Festivali ve 10 Kasım Atatürk’ ü Anma ve Üniversitemize yeni kayıt olan öğrencilerimize geleneksel olarak düzenlenen “ Hoş geldin Şenliği “ düzenlenmektedir.

Üniversitemiz Açık Amfi Tiyatrosu 2.962 kişilik kapasitesiyle hem üniversitemiz etkinliklerinde hem de kiralama yoluyla yapılan hizmet alımlarında çeşitli kültürel ve sanatsal etkinliklere ev sahipliği yapmaktadır.

Üniversitemiz öğrencilerinin mesleki yeteneklerinin yanı sıra özgür düşünme yeteneklerinin gelişmesi açısından öğrenci kulüplerinin önemi büyüktür.

Daire Başkanlığımıza bağlı Öğrenci Faaliyetleri Birimi çatısı altında öğrencilerin sosyal ilişkileri kuvvetli, küresel bir bakış açısına sahip, bilimsel düşünebilen bireyler olarak yetişebilmesi için özgürce etkinliklerde bulunabileceği değişik branşlarda faaliyet gösteren 79 adet Kulüp bulunmaktadır.

Bu Kulüpler ise;

	ÖĞRENCİ KULÜPLERİ		ÖĞRENCİ KULÜPLERİ
1	Akademik Vizyon Kulübü	42	Yapı ve Tasarım Kulübü
2	Arkeoloji Kulübü	43	Yeniler Kulübü
3	Atatürkçü Düşünce Kulübü	44	Yöneylem Araştırma Kulübü
4	Atlı Spor Kulübü	45	Biyomedikal Teknolojileri Kulübü
5	Bilim ve Fen Kulübü	46	Briç Kulübü
6	Bisiklet Kulübü	47	Diplomasi Kulübü
7	Çizgi Roman Kulübü	48	Fütürizm Kulübü
8	Çukurova PDR Kulübü	49	Genç Eğitimciler Kulübü
9	Dağcılık Kulübü	50	Genç Liderler Kulübü
10	Doğa ve Çevre Kulübü	51	Grafik Tasarım Kulübü
11	Engelsiz Hayat Kulübü	52	Havacılık Kulübü
12	Erasmus Öğrencileri Kulübü	53	İktisat Kulübü
13	Fotoğrafçılık Kulübü	54	İnsan ve Toplum Kulübü
14	Genç Mühendisler Kulübü	55	İstatistik Araştırma Kulübü
15	Girişimcilik Kulübü	56	İşletme Kulübü
16	Go Kulübü	57	Kadın Çalışmaları Kulübü
17	Hayvan Dostları Kulübü	58	Kültür ve Edebiyat Kulübü
18	Hukuk Kulübü	59	Maliye Kulübü
19	İEEE Kulübü	60	Matesis Kulübü
20	Kansere Gülümse Kulübü	61	Mühendislik Mimarlık Kulübü
21	Kariyer Kulübü	62	Nar Sanat Kulübü
22	Kızılay Kulübü	63	Popüler Müzik Kulübü
23	Korumalı Futbol Kulübü	64	Satranç Kulübü
24	Okçuluk Kulübü	65	Toplumsal Farkındalık Kulübü
25	Otomotiv Kulübü	66	Türkistan Kültürünü Tanıtma Kulübü

26	Proje Arařtırma Geliřtirme Kulübü	67	Yayın Kulübü
27	Psikoloji Kulübü	68	E-Spor Kulübü
28	Saęlık Bilimleri Arařtırma Kulübü	69	Kalite Elçileri Kulübü
29	Saęlık Öğrencileri Kulübü	70	Genç Yeryüzü Doktorları Kulübü
30	Savunma ve Yüksek Teknolojiler Kulübü	71	Genç Yeřilay Kulübü
31	Sinema Kulübü	72	Felsefe Kulübü
32	Sinerji Kulübü	73	Mavi Kelebekler Kulübü
33	Tarım ve Gıda Kulübü	74	Eczacılık Kulübü
34	Tarih Kulübü	75	Model Birleřmiş Milletler Kulübü
35	Tekstil ve Moda Kulübü	76	Temiz Türkçe Kulübü
36	Tiyatro Kulübü	77	Lösemili Çocuklar Fayda Topluluęu Kulübü
37	Toplumsal Gönüllüler Kulübü	78	Ar-Ge İnovasyon Kulübü
38	Toplumsal Arařtırma Kulübü	79	Ombudsmanlık Kulübü
39	Turan Düşünce Kulübü		
40	Uluslararası Üniversite Gençlięi Kulübü		
41	Uzay Bilimleri ve Arařtırmaları Kulübü		

#### i- Spor Hizmetleri

Üniversitemizde öğrencilerin ve personelin beden ile ruh sağlıklarının korunması ve geliştirilmesi, disiplinli çalışma alışkanlığı kazandırılması, spora ilgi duymaları, enerjilerini bu yönde kullanmaları ve boş zamanlarını değerlendirmeleri için gerekli ortam yaratılmıştır. Üniversitemizde faaliyet gösterilen spor dalları: Yüzme, Atletizm, Masa Tenisi, Tenis, Basketbol, Futbol, Salon Futbolu, Voleybol, Hentbol, Güreş, Kürek, Kano, Tekvando, Karate, Bilek Güreři, Bisiklet, Boks, Spor Tırmanışı, Kick Boks, Korumalı Futbol branřlarını kapsamaktadır.

Spor Müdürlüğümüz bünyesinde üniversitemiz de her yıl düzenlenen Ünilig müsabakaları Fakülte ve Yüksekokul ile Meslek Yüksekokulları arasında Basketbol, Voleybol, Futbol, Tenis branřlarında akademik ve idari personel ile öğrencilerimiz arasında yapılmaktadır. Üniversitemizde düzenlenen Ünilig müsabakaları sayesinde öğrencileri kötü alışkanlıklarından uzak tutmak ve personelimizi spor yapmasına teşvik etmektedir. Ayrıca Üniversiteler arasında her yıl yapılmakta olan Ünilig müsabakalarına üniversitemizi temsilen okul takımlarımız branřlarına göre katılım sağlanmaktadır. Sakıp Sabancı ve Spor Sergi Sarayı her yıl düzenlenen Masa Tenisi Veteranlar Türkiye Şampiyonasına ev sahiplięi yapılmaktadır. Spor Tesislerimizde sosyal sorumluluk projesi kapsamında Sabancı Vakfı tarafından kontrol edilen Türkiye Özel Sporcular Spor Eğitimi ve Rehabilitasyon Derneęinin (TOSSSED) işbirlięi ile Adana ili ve çevresinde bulunan yedi ilde engelli çocuklara tesislerimizde sağlık taramaları yapılmakta ve Basketbol, Atletizm, Futbol ile Yüzme Branřlarında müsabakalar düzenlenmektedir. Gençlik ve Spor Bakanlıęına baęlı Üniversiteler Federasyonu tarafından düzenlenen Üniversiteler Masa Tenisi müsabakasına ev sahiplięi yapılmaktadır.

#### j- Kafeterya Hizmetleri

Çukurova Üniversitesi yerleşkesinde bulunan Merkezi Kafeterya bünyesinde öğrenci ve personelin beslenme hizmeti için ortalama günlük 10.000 kişiye yemek çıkartılabilecek kapasitede mutfak bulunmaktadır. Kampüs içerisinde bulunan bütün Fakülte ve Yüksekokulların öğrenci ve personeline öğle yemeęi, ayrıca öğrencilere akşam yemeęi ile merkezde ücretsiz sabah çorbası servisi yapılmaktadır. Günde ortalama 8.000 kişi merkezi kafeteryadan yararlanmakta, başarılı ve desteęe ihtiyaç gösteren 1.000 kişiye de ücretsiz yemek bursu hizmeti verilmektedir. Dış Hekimlięi Fakültesi ve Kongre Merkezinde bulunan yemek salonlarımızda, Tıp Fakültesinde öğrencileri için Tıp Fakültesi Balcalı Hastanesinde, Adana Meslek Yüksekokulu ve üniversitemiz Anaokulu' na Merkezi Kafeteryadan öğle yemeęi gönderilmektedir. Merkezi Kafeterya binasında öğrenci, akademik ve idari personel salonları olmak üzere üç bölüm halinde hizmet verilmektedir.

Ayrıca Adana Organize Sanayi Bölgesi Teknik Meslek Yüksekokuluna, Pozantı Meslek Yüksekokulu, Yumurtalık Meslek Yüksekokulu, Kozan Meslek Yüksekokulu, Aladağ Meslek Yüksekokulu, , Ceyhan Meslek Yüksekokulu, Tufanbeyli Meslek Yüksekokulu, Ceyhan Veterinerlik Fakültesi ve Karaisalı Meslek Yüksekokuluna yüklenici firmalardan yemek hizmeti alımı yapılarak öğrencilere ve personele öğle yemeği hizmeti verilmektedir.

Ancak İmamoğlu Meslek Yüksekokulu binasının depremde zarar görmesi nedeniyle eğitim öğretime üniversite kampüsünde devam edilmektedir. Bu nedenle yemek hizmeti alınmamıştır.

Aylık yemek menüleri her ay üniversitemiz web sayfası ( [www.cu.edu.tr](http://www.cu.edu.tr) ) ve Daire Başkanlığımıza ait web sayfası ( <https://yemekhane.cu.edu.tr/> ) üzerinden duyurulmaktadır. Yemek hizmeti tüm yemekhanelerde öğrenci ve personelin kampüs kartları / banka kartları ile turnikelerden veya pos cihazlarından okutmaları suretiyle yürütülmektedir.

2023 Mali yılı döneminde yemek üretimi yapan merkezi yemekhanemizden yemek yiyen öğrenci ve personel olarak **693.158** öğün yemek hizmeti verilmiştir. Ayrıca yemek hizmeti satın alma suretiyle **32.738** öğün yemek hizmeti verilmiştir.

2023 Mali Yılı Devlet Memurlarına Yiyecek Yardımı Yönetmeliği Uygulama Tebliği ( Sıra No:2) doğrultusunda Rektörlük Oluru ile yemek ücretler güncellenmiştir.

Yemek Hizmetinden Faydalananlar	Yemek Ücretleri(2023)
İdari Personel ek göstergesi 2200'e kadar olanlar	22,00-₺
İdari Personel ek göstergesi 3600'e kadar olanlar	28,00-₺
Doktor Öğretim Üyeleri	28,00-₺
Doçentler (Ek göstergesi 4800 olanlar)	38,00-₺
Profesörler	42,00-₺
Misafir	58,00-₺
Sözleşmeli Personel	50,00-₺
Öğrenci	6,00-₺
Öğrenci 2. Çekim	32,00-₺

Yemek Hizmetinden Faydalananlar	2023 Mali Yılı Toplam Öğün Sayısı
Öğrenci Yemek Yardımı Alan Öğrenci Öğün Sayısı	1.000
Öğrenci Öğün Sayısı	399.938 Öğün
Akademik Personel Öğün Sayısı	69.846 Öğün
İdari Personel Öğün Sayısı	60.494 Öğün
Sözleşmeli Personel Öğün Sayısı	13.444 Öğün
Misafir Öğün Sayısı	15.581 Öğün
Yüksekokul ve Meslek Yüksekokulu Yemek Hizmeti Alımı Suretiyle Hizmet Alan Personel- Öğrenci Öğün Sayısı	32.738 Öğün

## f- Diğer Hizmetler

### -Kısmi Zamanlı Öğrenci Çalıştırılması ve Burslar

Öğrencilerimizin, Üniversitemizin çeşitli birimlerinde kısmi zamanlı işlerde görev almaları sağlanarak, mezuniyet sonrası kariyer ve iş hayatına dair tecrübeler elde etme olanağı sunulmaktadır. 2023 mali yılında **239** öğrenci kısmi zamanlı öğrenci Üniversitemiz birimlerinde çalıştırılmaya başlanmıştır.

**Burslar ve Kısmi Zamanlı Çalışmadan faydalanan öğrencilerin sayıları aşağıdaki tabloda gösterilmiştir.**

FAALİYET ALANI	YARARLANAN SAYISI
Burs Verilen Öğrenci Kontenjan Sayısı (Sabancı Vakfı Üniversite Lisans öğrencileri)	35
Burs Verilen Öğrenci Kontenjan Sayısı (Türk Eğitim Vakfı)	380
Burs Verilen Öğrenci Kontenjan Sayısı (Türkiye Engelliler Spor Yardım ve Eğitim)	10
Burs Verilen Öğrenci Kontenjan Sayısı (Ahmet ÇELİK )	20
Türkiye' nin Mühendis Kızları Projesi	11
Koza Altın İşletmeleri	4
Çukurova Üniversite Sanayi İşbirliği Vakfı	10
Ücretsiz Yemek Verilen Öğrenci Sayısı	1.000
Kısmi Zamanlı Çalışan Öğrenci Sayısı ortalama	239

### -Konukevleri (Balcalı Konukevi, Çamlıtepe Konukevi ve Necati Bey Konukevi)

Üniversitemizde yapılacak bilimsel, sosyal ve kültürel etkinliklere katılacak konukların ağırlanması amacıyla kurulan Balcalı Konukevi, Çamlıtepe Konukevi ve Ankara' da misafir ağırlamak amacıyla kurulan Necati Bey Konukevi olarak hizmet verilmektedir. Balcalı Konukevinde; 12 Çift Kişilik yataklı oda, 1 kahvaltı salonu, resepsiyon, çamaşırhane, ütü odası, mutfak, 5 adet depo, 7 adet lavabo, 1 adet kazan dairesi bulunmaktadır.

Çamlıtepe Konukevinde 24 adet çift kişilik oda, 130 adet tek kişilik oda olmak üzere 154 oda, 1 adet 50 kişi kapasiteli kahvaltı salonu,4 adet çamaşır makinesi ve 3 adet kurutma makinesi bulunan çamaşırhane, 3 daire, ve Necati Bey Konukevinde 3 oda 1 salon olmak üzere 6 yatak ile gelen misafirlere hizmet verilmektedir.

### Anaokulu

Çukurova Üniversitesi Anaokulundaki öğrencilerin duygusal, sosyal, bedensel ve zihinsel gelişimlerini sağlamak ve ilkokula hazırlamak amacıyla yıllık, aylık ve günlük planlar çerçevesinde çeşitli konular işlenerek faaliyetler yapılmaktadır. Anaokulu yemekhanesinde sabah kahvaltısı hazırlanmakta olup, öğle yemeği Üniversitemiz Merkezi Kafeterya tarafından gönderilmektedir. Anaokulumuzdaki öğrencilerimize sosyal aktivite olarak gösterime giren Çocuk Tiyatrosu, Sinema Gösterimleri ve kültürel bilgilerini arttırmak amacıyla gruplar halinde geziler düzenlemektedir. Ayrıca Anaokulunda görev yapan öğretmenlerimize Eğitim Öğretim yılı kapsamında Eğitim Fakültesi Dekanlığı öğretim görevlileri tarafından Eğitim ve Gelişim Programı eğitimi verilmektedir.

Birimimiz Anaokuluna ilişkin bilgiler aşağıdaki tabloda gösterilmiştir.

ANAOKULU	SAYI
İdari Personel ve Depo Sorumlusu Odası	3
Okul Koordinatörleri ve Rehber Odası	1
Sınıf Sayısı	12
Çok Amaçlı Oyun Salonu Sayısı	1
Çok Amaçlı Oyun Salon Gözlem Odası Sayısı	1
Sanat Atölyesi	1
Bilimsel Araştırma Odası	1
Yemekhane ve Mutfak Sayısı	1
Revir	1
Depo	4
Çay Ocağı	1
Mutfak ve Personel Dinlenme Odası	1
Güvenlik Odası	1
Anaokulu Öğrenci Kapasitesi	240

#### -İktisadi İşletmeler (Kayıkhanne Restoran, Alakart ve Kantinler)

Daire Başkanlığımıza bağlı olarak faaliyette bulunan İktisadi İşletme bünyesinde bulunan Kayıkhanne Restoranı tarafından Türk ve Dünya mutfağı yemekleri ile ayrıca kahvaltı servisiyle; 150 kişilik teras ve 50 kişilik iç oturma olmak üzere 200 kişilik kapasitesiyle hizmet vermektedir.

Alakart Restoranımız personel eksikliği nedeniyle 2023 mali yılında hizmet verememiştir.

Üniversitemiz öğrencilerinin gün içerisinde uygun fiyatlarla gıda ve içecek ihtiyaçlarını karşılamaları, boş vakitlerinde arkadaş ortamında toplu olarak kaynaşmalarını sağlamak amacıyla 2022-2023 eğitim öğretim döneminin başlaması ile Doğa Kantin, R-1 Amfi Kantin, Fen Edebiyat Fakültesi Kantin, Target Kantin, Konservatuvar Kantin, Sağlık Bilimleri Kantin, Spor Kantin, Abdi Sütçü Sağlık Meslek Yüksekokulu Kantin, Güzel Sanatlar Fakültesi Kantin, Kongre Merkezi Kantin, İletişim Fakültesi Kantin, Eczacılık Fakültesi Kantin, Hukuk Fakültesi Kantin, Yumurtalık MYO Kantin olarak hijyenik ortamda hizmet vermektedir.

Kayıkhanne Restoranda bireysel ve topluluk olarak gelen konuklara öğle ve akşam yemeğinde Kebap-Izgara ve dünya mutfağı çeşitlerinden yemek üretimi yapılmak suretiyle hizmet verilmektedir. Ayrıca nişan, toplu yemek, kokteyl vb. organizasyonlarda ev sahipliği yapılmaktadır.

#### 6- Yönetim ve İç Kontrol Sistemi

Sağlık Kültür ve Spor Daire Başkanlığı öğrencilerin ve personelin ihtiyaçları doğrultusunda ilgili mevzuat çerçevesinde her türlü mal ve hizmet alımını EKAP üzerinden Açık İhale Usulü (E-İhale), Doğrudan temin usulü veya pazarlık usulü ile yapmaktadır.

Doğrudan temin usulü ile yapılan piyasa fiyat araştırması sonucunda en düşük fiyatı/fiyatları veren gerçek ve tüzel kişilerden ihtiyaç duyulan mal ve hizmet alımı istenilen nitelikte ve kalitede temin edilmektedir.

Satın alımı yapılan mal, malzeme ve araç-gereçlerin Muayene Kabul Komisyonunun muayene ve kabul işleminden sonra Daire Başkanlığında görevli ve bağlı birimlerde görevli Taşınır Kayıt ve Kontrol Yetkilileri, teslim alınıp, harcama mevzuatına uygun olarak tahakkuk birimi tarafından hazırlanan evrakların onayı ile satın alımın neticelendirilmesi için Gerçekleştirme görevlisi ve Harcama Yetkilisine sunulmaktadır.

## B- DİĞER HUSUSLAR

STRATEJİK AMAÇLAR	STRATEJİK HEDEFLER
Stratejik Amaç-1 Sağlık Kültür ve Spor Daire Başkanlığı hizmet alanları açısından personel ve öğrenci odaklı olmak	Hedef-1 Hizmet verdiğimiz alanlarda çağın teknolojisine uygun donanımda olması Hedef-2: Hizmet alanlarında çalışan personelimizin hizmet içi eğitimlerinin yapılması Hedef-3: Sunulan hizmetlerde personel ve öğrencinin memnuniyet seviyesini en üst düzeye çıkartılması
Stratejik Amaç-2 Sağlık Kültür ve Spor Daire Başkanlığımızın hizmet alanlarında her yönüyle kaliteli hizmet vermek	Hedef-1 Hizmet verdiğimiz alanlarda kalite standartlarına uygun ortamlar oluşturmasını sağlamak Hedef-2: Hizmet alanlarımızda üniversitemizin her konuda çözüm odaklı, çağa uygun kalitede sağlam alt yapısıyla gelişmesinde Daire Başkanlığımız olarak üstümüze düşen görevi yerine getirmek

## II- AMAÇ ve HEDEFLER

### A- TEMEL POLİTİKALAR VE ÖNCELİKLER

- Yöneticilikte, katılımcı ve paylaşımcı yönetim anlayışıyla motivasyonu arttırmak.
- Performansı yükseltmek, iletişim teknolojilerini kullanarak personel ve öğrencilere daha hızlı hizmet sunmak.
- İstenen hedefleri gerçekleştirme sürecinde zamanı etkin ve verimli kullanmak.
- Hizmetten yararlananların memnuniyetlerini ölçerek, memnuniyetlerin yükseltilmesini sağlamak.
- Kalite Yönetim Sisteminin şartlarına uyarak, hizmet ve faaliyetleri sürekli iyileştirmek, kalitede önder olmak ve sürdürmektir.

### B- DİĞER HUSUSLAR

Mevzuata uygun hareket etmek, dürüstlük, şeffaflık, öğrenci memnuniyeti, kaliteli hizmet, adalet, araştırmacılık, pratiklik, verimlilik, karlılık, sıfır hata, teknolojiyi en iyi şekilde kullanmak, ödün vermemek, paylaşımcı ve dayanışmacı olmak, ekip çalışması yapmak; din, dil, ırk, cinsiyet ve sosyal sınıf ayrımı yapmamak, yargılamamak.

## FAALİYETLERE İLİŞKİN BİLGİ ve DEĞERLENDİRMELER

### A- MALİ BİLGİLER

#### 1- Bütçe Uygulama Sonuçları

2023 yılı Sağlık Kültür ve Spor Daire Başkanlığına bağlı birimlerin Öz Gelir harcamalarına ilişkin bütçe kodları düzeyinde tabloları aşağıda verilmiştir.

770- Yükseköğretimde Beslenme Hizmetleri (2369)	**2023	EKLENEN ÖDENEK	DÜŞÜLEN ÖDENEK	TOPLAM ÖDENEK	*2023 YILI GERÇEKLEŞEN HARCAMA TOPLAMI
	BAŞLANGIÇ ÖDENEĞİ				
62.241.770.0-0421.0006-13-01.02	1.268.000,00₺	0,00₺	0,00₺	1.268.000,00₺	148.013,88₺
62.241.770.0-0421.0006-13-01.03.10	2.074.000,00₺	3.497.012,66₺	0,00₺	5.571.012,66₺	5.570.140,16₺
62.241.770.0-0421.0006-13-01.03.20	1.002.000,00₺	0,00₺	154.463,46₺	847.536,54₺	847.536,54₺
62.241.770.0-0421.0006-13-01.03.30	697.000,00₺	989.233,84₺	0,00₺	1.686.233,84₺	1.685.346,76₺
62.241.770.0-0421.0006-13-01.03.50	1.240.000,00₺	38.555,27₺	1.000,00₺	1.277.555,27₺	1.277.555,27₺
62.241.770.0-0421.0006-13-01.03.90	0,00₺	236.889,26₺	0,00₺	236.889,26₺	226.889,26₺
62.241.770.0-0421.0006-13-02.02	86.000,00₺	86.000,00₺	0,00₺	86.000,00₺	23.339,23₺
62.241.770.0-0421.0006-13-02.03	2.060.000,00₺	2.060.000,00₺	126.444,17₺	1.948.555,83₺	1.947.267,49₺
62.241.770.0-0421.0006-13-03.02	8.261.000,00₺	8.261.000,00₺	0,00₺	9.061.000,00₺	8.547.619,91₺
62.241.770.0-0421.0006-13-03.05	134.000,00₺	134.000,00₺	0,00₺	134.000,00₺	19.792,60₺
62.241.770.0-0421.0006-13-03.07	207.000,00₺	207.000,00₺	0,00₺	207.000,00₺	194.152,44₺
62.241.770.0-0421.0006-13-03.08	33.000,00₺	33.000,00₺	0,00₺	33.000,00₺	2.676,00₺
TOPLAM	<b>17.062.000,00₺</b>	<b>5.576.691,03₺</b>	<b>281.907,63₺</b>	<b>22.356.783,40₺</b>	<b>20.490.329,54₺</b>

771- Yükseköğretimde Sağlık Hizmetleri (2370)	**2023	EKLENEN ÖDENEK	DÜŞÜLEN ÖDENEK	TOPLAM ÖDENEK	*2023 YILI GERÇEKLEŞEN HARCAMA TOPLAMI
	BAŞLANGIÇ ÖDENEĞİ				
62.241.770.0-0421.0006-13-03.02	306.000,00₺	0,00₺	266.161,03₺	39.838,97₺	39.838,97₺
62.241.770.0-0421.0006-13-03.07	189.000,00₺	0,00₺	156.554,40₺	32.445,60₺	32.445,60₺
62.241.770.0-0421.0006-13-03.08	56.000,00₺	0,00₺	0,00₺	56.000,00₺	0,00₺
TOPLAM	<b>551.000,00₺</b>	<b>0,00₺</b>	<b>422.715,43₺</b>	<b>128.284,57₺</b>	<b>72.284,57₺</b>

772- Yükseköğretimde Kültür ve Spor Hizmetleri (2371)	**2023 BAŞLANGIÇ ÖDENEĞİ	EKLENEN ÖDENEK	DÜŞÜLEN ÖDENEK	TOPLAM ÖDENEK	*2023 YILI GERÇEKLEŞEN HARCAMA TOPLAMI
62.241.772.0-0421.0006-13-03.02	2.039.000,00₺	0,00₺	0,00₺	2.039.000,00₺	2.002.578,76₺
62.241.772.0-0421.0006-13-03.03.10	652.000,00₺	0,00₺	377.284,57₺	274.715,43₺	107.469,68₺
62.241.772.0-0421.0006-13-03.05	382.000,00₺	0,00₺	0,00₺	382.000,00₺	85.550,00₺
62.241.772.0-0421.0006-13-03.07	185.000,00₺		0,00₺	185.000,00₺	70.083,13₺
62.241.772.0-0421.0006-13-03.08	87.000,00₺	0,00₺	0,00₺	87.000,00₺	38.206,10₺
TOPLAM	<b>3.345.000,00₺</b>	<b>0,00₺</b>	<b>377.284,57₺</b>	<b>2.967.715,43₺</b>	<b>2.303.887,67₺</b>

773- Yükseköğretimde Öğrenci Yaşamına İlişkin Diğer Hizmetler (2372)	**2023 BAŞLANGIÇ ÖDENEĞİ	EKLENEN ÖDENEK	DÜŞÜLEN ÖDENEK	TOPLAM ÖDENEK	*2023 YILI GERÇEKLEŞEN HARCAMA TOPLAMI
62.241.773.0-0421.0006-13-01.01	8.880.000,00₺	31.164,57₺	0,00₺	8.911.164,57₺	8.911.164,57₺
62.241.773.0-0421.0006-13-01.04	7.511.000,00₺	0,00₺	1.000.000,00₺	6.511.000,00₺	3.043.254,38₺
62.241.773.0-0421.0006-13-02.01	872.000,00₺	254.497,09₺	0,00₺	1.126.497,09₺	1.126.497,09₺
62.241.773.0-0421.0006-13-02.03	20.000,00₺	0,00₺	20.000,00₺	0,00₺	0,00₺
62.241.773.0-0421.0006-13-02.04	505.000,00₺	1.000.000,00₺	0,00₺	1.505.000,00₺	1.441.820,41₺
62.241.773.0-0421.0006-13-03.02	3.178.000,00₺	0,00₺	0,00₺	3.178.000,00₺	3.148.336,67₺
62.241.773.0-0421.0006-13-03.03.10	35.000,00₺	0,00₺	0,00₺	35.000,00₺	12.090,00₺
62.241.773.0-0421.0006-13-03.05	568.000,00₺	0,00₺	0,00₺	568.000,00₺	480.606,60₺
62.241.773.0-0421.0006-13-03.07	844.000,00₺	0,00₺	205.564,57₺	638.435,43₺	461.993,00₺
62.241.773.0-0421.0006-13-03.08	312.000,00₺	0,00₺	0,00₺	312.000,00₺	72.649,60₺
62.241.773.0-0421.0006-13-06.01	1.320.000,00₺	0,00₺	0,00₺	1.320.000,00₺	0,00₺
TOPLAM	<b>24.045.000,00₺</b>	<b>1.285.661,66₺</b>	<b>1.285.661,66₺</b>	<b>1.225.564,57₺</b>	<b>22.785.097,09₺</b>

Özgelir (970)Bütçesi kapsamında bulunan ödeneklerden yapılan giderlerin toplamına ilişkin tablo

KOD	BÜTÇE GİDERLERİ (970) ÖZ GELİR	**2023 BAŞLANGIÇ ÖDENEĞİ	EKLENEN ÖDENEK	DÜŞÜLEN ÖDENEK	TOPLAM ÖDENEK	*2023 YILI GERÇEKLEŞEN HARCAMA TOPLAMI	GERÇEKLEŞME ORANI (%) (*/**)
01	Personel Giderleri	22.672.000,00₺	4.792.855,60₺	1.155.463,46₺	26.309.392,14₺	21.709.900,82₺	
02	Sosyal Güvenlik Kurumlarına Devlet Primi Giderleri	3.543.000,00₺	1.269.497,09₺	146.444,17₺	4.666.052,92₺	4.538.924,22₺	
03	Mal Ve Hizmet Alım Giderleri	17.468.000,00₺	821.500,00₺	1.005.564,57₺	17.283.935,43₺	15.316.089,06₺	
05	Cari Transferler						
06	Sermaye Giderleri	1.320.000,00₺			1.320.000,00₺		
07	Sermaye Transferleri						
	TOPLAM	<b>45.003.000,00₺</b>	<b>6.883.852,69₺</b>	<b>2.307.472,20₺</b>	<b>49.579.380,49₺</b>	<b>41.564.914,10₺</b>	

Hazine (907)Bütçesi kapsamında bulunan ödeneklerden yapılan giderlerin toplamına ilişkin tablo

KOD	BÜTÇE GİDERLERİ (907) HAZİNE	**2023 BAŞLANGIÇ ÖDENEĞİ	EKLENEN ÖDENEK	DÜŞÜLEN ÖDENEK	TOPLAM ÖDENEK	*2023 YILI GERÇEKLEŞEN HARCAMA TOPLAMI	GERÇEKLEŞME ORANI (%) (*/**)	SAPMA VAR İSE NEDENİ
01	Personel Giderleri	16.222.000,00₺	2.631.948,09₺	0,00₺	18.853.948,09₺	18.853.631,36₺		
02	Sosyal Güvenlik Kurumlarına DevletPrimi Giderleri	2.424.000,00 ₺	495.583,03 ₺	0,00	2.919.583,03 ₺	2.919.583,03 ₺		
03	Mal Ve Hizmet Alım Giderleri	103.000,00₺	9.021.754,48₺	4.000,00₺	9.120.754,8₺	9.041.347,08₺		
05	Cari Transferler							
06	Sermaye Giderleri							
07	Sermaye Transferleri							
	TOPLAM	18.749.000,00₺	12.149.285,67₺	4.000,00₺	30.894.285,92₺	30.814.562,47₺		

2- Temel Mali Tablolara İlişkin Açıklamalar

2023 Mali Yılı Sağlık Kültür ve Spor Daire Başkanlığı gerçekleşen bütçe gelir tablosu

Gelir Kalemi	Gelir Miktar
Örgün ve Yaygın Öğretimden Elde Edilen Gelir (03.01.02.29)	9.866.006,17-₺
İkinci Öğretimden Elde Edilen Gelirin %10 (03.01.02.31)	1.992.339,37-₺
Tezli Yüksek Lisans Gelirleri (03.01.02.34)	1.052.103,30- ₺
Doktora Geliri	564.324,00- ₺
667 S. KHK Kapsamında Tahsil Edilen Eğitim-Öğretim Ücretleri	52.714,82 -₺
Diğer Hizmetler Gelirleri	3.965.227,40-₺
Öğrenci Katkı Payı Telafi Gelirleri	26.085.989,50-₺
Toplam	43.578.704,56-₺

Birim Adı	Gelir Toplamı	Gider Toplamı
Sosyal Tesisler ( Balcalı Konukevi- Çamlıtepe Konukevi-Necatibey Konukevi-anaokulu-İktisadi İşletme eklenecek) Gelir – Gideri	20.893.917,69-₺	19.777.443,58-₺

2023 Mali Yılı Sosyal Tesisler ( Balcalı – Çamlıtepe – Necati Bey Konukevi ve Anaokulu) ve İktisadi İşletme (Kantinler- Kayıkhan Restoran) Gelir- Gider Tablosu

Kullanılan kaynaklar:

Harcama Yönetim Sistemi, <http://www.mysv2.gov.tr>  
Ekonomik Kamu Alımları Platformu <https://www.ekap.kik.gov.tr>  
Sosyal Güvenlik Kurumu <https://uyg.sgk.gov.tr/borc366Sorgula/>  
Gelir İdaresi Başkanlığı İnternet Sitesi: <https://intvrg.gib.gov.tr/>

### 3- Mali Denetim Sonuçları

Daire Başkanlığımıza bağlı birimlerime Üniversitemiz İç Denetim Birim tarafından aşağıda belirtilen denetimler yapılmıştır. Yapılan denetimlerde herhangi bir olumsuz sonuç çıkmamıştır.

Yemek Hazırlama ve Sunum İşlemleri Denetimi
Kantin İşletmesi Faaliyet ve İşlemleri Denetimi
Kayıkhane Restoranı İşletme Faaliyet ve İşlemleri Denetimi

### Diğer Hususlar

## B- PERFORMANS BİLGİLERİ

### 1- Faaliyet ve Proje Bilgileri

Performans Göstergeleri	2023 yılı Faaliyet ve Projeleri	
1		<b>Ç.Ü.2023 MALİ YILI PERFORMANS PROGRAMINDAKİ FAALİYETLER VE PROJELER</b>
		<b>Daire Başkanlığımız tarafından yapılan ihaleler</b>
	1	11 Kalem Donmuş Gıda Alımı İhalesi – (2022/1351359)-20.02.2023-31.07.2023
		5 Kalem Ekmek Alımı İhalesi – (2022-1444542) 27.02.2023-31.07.2023
		31 Kalem Sebze ve Meyve Alımı İhalesi (2023/572559) 27.03.2023-15.06.2023
		81 Kalem Temizlik Malzemesi ve 32 Kalem Deterjan Malzemesi İhalesi (2023/475995) 28.07.2023-31.12.2023
		1 Kalem Kırmızı Et ve 4 Kalem Piliç Eti İhalesi (2023/579590)-12.07.2023-31.08.2023(21 F Pazarlık Usulü)
		11 Kalem Donmuş Gıda İhalesi (2023/610349) 01.08.2023-31.12.2023
		26 Kalem Sebze ve 14 Kalem Meyve Alımı İhalesi (2023/609615) 09.08.2023-31.12.2023
		1 Kalem Kırmızı Et ve 5 Kalem Piliç Eti Alımı İhalesi (2023/752712) 05.10.2023-31.12.2023
		4 Kalem Ekmek Alımı İhalesi (2023/892623) 17.10.2023-31.12.2023
		28 Kalem Kuru Gıda Alımı İhalesi (2023/896872) 20.10.2023-31.12.2023
		1 Kalem Kırmızı Et Alımı İhalesi (2023/1111282) 15.11.2023-15.12.2023 (21 F Pazarlık Usulü)
		26 Kalem Sebze ve 11 Kalem Meyve Alımı İhalesi (2023/1307903) 08.01.2024-30.06.2024
		7 Kalem Donmuş Gıda Alımı İhalesi (2023/1309173) 08.01.2024-30.06.2024

	<b>Daire Başkanlığına bağlı <a href="http://sks.cu.edu.tr">sks.cu.edu.tr</a> resmi internet sitesinin güncellenmesinin yapılması</b>
	Daire Başkanlığına ait <a href="http://sks.cu.edu.tr">sks.cu.edu.tr</a> resmi internet sitesinin yapılan değişikliklerin güncellenmesi yapılmıştır.
	<b>Daire Başkanlığı ve birimlerinde Kurum Dışı Geçici Görevli Personel</b>
	Daire Başkanlığı ve birimlerinde Kurum Dışı Geçici Görevlendirme ile 2 personel çalışmaktadır. Ayrıca Başkanlığımıza bağlı Mediko Sosyal Sağlık Merkezinde görevli bir personel Ankara' da geçici görevli olarak gönderilmiştir.
	<b>06 Şubat 2023 tarihinde Kahramanmaraş merkezli depremde depremzedelere verilen hizmetler</b>
	Üniversitemizde 06.02.2023 tarihinden itibaren Kongre Merkezi ile Sakıp Sabancı Spor ve Sergi Sarayı da depremzedelerin barınma ve yemek ihtiyaçları için hizmet verilmiştir.
	*Her sabah Merkezi Kafeterya' dan 300 kişilik Kongre Merkezine 350 kişilik Sakıp Sabancı Spor ve Sergi Sarayına afetin ilk gününden beri sıcak çorba servisi yapılmıştır.
	*Merkezi Kafeterya' dan öğle yemeğinde Kongre Merkezine ile Sakıp Sabancı Spor ve Sergi Sarayına 06-07 Şubat 2023 tarihlerinde 600-800 kişilik öğlen yemeği servisi yapılmıştır
	Hizmet alanlarında kalan depremzedelerin 24 saat süreyle buldukları ortamın ısıtması sağlanmıştır.
	Sakıp Sabancı Spor ve Sergi Sarayı ile Özdemir Sabancı Kapalı Yüzme Havuzunda üniversitemizde kalan depremzedelerin kişisel temizlik ihtiyaçları için şampuan ve havlu yardımı yapılarak duşlar alma ihtiyaçları karşılanmıştır.
	Kalan kişilerin kimlik bilgileri alınmak suretiyle gerekli sağlık ve ilaç ihtiyaçları temin edilmiştir.
	Hizmet alanlarında depremden etkilenen çocuklara çeşitli faaliyetler yapılmıştır.
	Hizmet alanlarından ayrılacak olan kişilerin kayıtları alınarak yerine yeni gelen kişilerin yerleştirilmesi yapılmıştır.
	Hizmet verilen her iki alanda depremzedelere battaniye, şilte, yastık, temizlik malzemesi vb. ihtiyaçları ile çay servisinde ve yemek sunumunda personelimiz ve gönüllü öğrencilerimiz hizmet vermiştir.
	Hizmet alanlarımız da kalan kişilere sıcak çay servisi yapılmıştır.
	Ortak toplanma alanlarında kullanılmak üzere masa ve sandalye Merkezi Kafeterya tarafından karşılanmıştır.
	Görevine devam eden Akademik - İdari personele afetin ilk günden itibaren 18.03.2023 tarihine kadar ücretsiz öğle yemeği hizmeti verilmiştir.

	Balcalı Konukevi ve Çamlıtepe Konukevinde Hacettepe Üniversitesi tarafından görevlendirilen 23 hemşireye konaklama imkânı sağlanmıştır.
	Çamlıtepe Konukevinde sahada görevli sağlık ekiplerinin temizlenmeleri için duş alma imkânı sağlanmıştır.
	08.02.2023 tarihinde depremzedelere yardımda bulunan Ceyhan MYO öğrencilerine 30 kişilik kahvaltılık servisi yapılmıştır. Ayrıca duş ve dinlenme imkanı sağlanmıştır
	Balcalı Hastanesine gelen yardımlar muhafaza edilmek ve ihtiyaç durumunda dağıtımını yapılması için Merkezi Kafeterya Alakart salonunda toplanmıştır.
	Üniversitemiz Anaokulu 13.02.2023 tarihinden itibaren hergün iki sınıfı hizmet vermiştir.
	Evleri depremde zarar gören Akademik ve İdari personele konukevimizde boş olan odalar tahsis edilmiştir.
	<b>Üniversitemizin 50. Yıl Etkinliği</b>
	Üniversitemizin kuruluşunun 50. Yıl dönemi dolayısı ile <b>19 Ocak 2023</b> tarihinde Kayıkhane Restoranda bir organizasyon düzenlenmiştir.
	<b>Üniversitemizin 50. Yıl Etkinliği Plaket Alımı</b>
	Üniversitemizin 50. Yıl Etkinliğinde kullanılmak üzere 61 cam plaket alımı yapılmıştır.
	<b>Üniversitemizin 2023-2024 Eğitim Öğretim dönemi Açılışı</b>
	2023-2024 Eğitim Öğretim dönemi açılış organizasyonu <b>26 Ekim 2023</b> tarihinde Kayıkhane Restoranda düzenlenmiştir.
	<b>Kayıkhane Restoran Çocuk İyilik Merkezi Açılışı</b>
	Kayıkhane Restoranda Çocuk İyilik Merkezinin açılışı münasebetiyle düzenlenen organizasyona ev sahipliği yapılmıştır.
	<b>10 Kasım Atatürk' ü Anma Programı</b>
	Üniversitemiz Kongre Merkezinde 10 Kasım 2023 tarihinde Konservatuvar Bölümü ve Kültür Müdürlüğümüz tarafından Atatürk' ü Anma Programı düzenlenmiştir.
	<b>10 Kasım Atatürk' ü Anma Programı malzeme alımı</b>
	Anma programında kullanılmak üzere kostüm, ayakkabı, elbise ve hırdavat malzemesi vb. sahnede kullanılacak malzemeler alınmış ve teslim edilmiştir.
	<b>Üniversitemiz Açılış programı kapsamında Solo Türk Gösterisinin düzenlenmesi</b>
	Üniversitemizde 26 Ekim 2023 tarihinde gerçekleştirilen Solo Türk Gösterisinde kullanılmak üzere afiş dağıtılmış ve bilbordlara vinil astırılmıştır.
	<b>Daire Başkanlığına bağlı işçilere yazlık – kışık giyim yardımı</b>
	Daire Başkanlığına bağlı vizeli işçilere yazlık – kışık ayni giyim yardımı yapılmıştır.

	<b>2022-2023 Eğitim-Öğretim dönemi mezun öğrencilerine kep-cüppe alınması</b>
	Sağlık Bilimleri Fakültesi, Sosyal Bilimler Enstitüsü ve Abdi Sütçü Sağlık Hizmetleri MYO öğrencilerine toplam 320 kep-cüppe takımı alımı yapılmıştır.
	<b>2022-2023 Eğitim öğretim dönemi Fakülte / Yüksekokul mezunlarına plaket alımı</b>
	2022-2023 Eğitim öğretim dönemi Fakülte / Yüksekokul mezunlarından 1.-2.-3. olan öğrencilere toplam 62 cam plaket alımı yapılmıştır.
	<b>Çukurova Üniversitesi Satranç Turnuvası plaket alımı</b>
	Üniversitemizde <b>16-17 Aralık 2023</b> tarihinde düzenlenen Ç.Ü. Satranç Turnuvasında dereceye girenlere verilmek üzere 3 adet plaket yapılmıştır.
	<b>Ç.Ü. Açık Amfi Tiyatro kiralama</b>
	Ç.Ü. Açık Amfi Tiyatroda yıl içersin de düzenlenen <b>19</b> ( konser, tiyatro, tek kişilik gösteri ve Show vb ) etkinlik için kirala sözleşmesi yapılmıştır.
	<b>Üniversitemiz “ 2.Hoşgeldin Şenliği “ düzenlenmiştir.</b>
	<b>16-18 Ekim 2023</b> tarihlerinde “2. Hoş geldin Şenliği” üniversitemize yeni kayıt yaptıran öğrenciler karşılamak ve üniversitemiz öğrenci kulüplerine ve Kültür Müdürlüğü bünyesinde faaliyet gösteren TSM, THM korosu konseri, Halk oyunları ekibinin düzenlemiş olduğu gösteri, TİMBA Dans Akademisi tarafından dans gösterisi, DJ performansı, Spor Tesisleri bünyesinde faaliyet gösteren ritmik ve yer jimnastik gösterileri ile spor branşlarının tanıtımları, Öğrenci Faaliyetleri Birimine bağlı kulüplerine katılım sağlamaları için kayıt yaptırmak isteyen öğrenciler için stantlar açılmış ve kulüp etkinliklerine ait gösteriler ve alan etkinlikleri ve gençlik sahnesi kurularak müzik eşliğinde eğlenmeleri sağlanmıştır.
	<b>Üniversitemiz “2. Hoş geldin Şenliği “ nde kullanılmak üzere malzeme alımı yapılmıştır.</b>
	Üniversitemiz “2. Hoş geldin Şenliği “ nde kullanılmak üzere afiş ve broşür vb. alımı yapılmıştır.
	<b>Atıştırma ve soğuk-sıcak içecek otomatı kurulması sözleşmesi</b>
	Üniversitemiz kampüs içerisinde bulunan muhtelif noktalara yiyecek içecek otomat sözleşmesi yüklenici firma ile imzalanmış ve hizmet verilmiştir.
	<b>Daire Başkanlığımız ve bağlı birimlerinin haşerelere karşı ilaçlanması</b>
	Daire Başkanlığımız ve bağlı birimlerinin haşerelere karşı ilaçlanması (böcek, fare, akrep vb.) için sözleşme yapılmıştır.
	<b>Devlet Malzeme Ofisi Alımları</b>
	Daire Başkanlığımız ve bağlı birimlerinde ihtiyaç duyulan temizlik sarf ve deterjan malzemesi alımı yapılmıştır.
	<b>Atık Yağ Sözleşmesi</b>
	Merkezi Yemekhane ve Kayıkhane Restoranı mutfağında biriken atık yağların biyo-dizel geri dönüşümüne kazandırılması için yüklenici firmayla sözleşme imzalanmıştır.
	<b>Akademik-İdari Personel Yemekhanesinin bakım onarımı</b>
	Üniversitemiz Yapı İşleri ve Teknik Daire Başkanlığı tarafından yapılan ihale kapsamında Akademik-İdari Yemek Salonlarının duvarları boyanmış ve muhtelif bakım onarımlar yapılmıştır.

	<b>Akademik-İdari Personel ve Öğrencilere Merkezi Kafeteryada sabah çorbası, öğle ve akşam yemek hizmeti verilmesi</b>
	Daire Başkanlığımıza bağlı Merkezi Kafeterya mutfağında kaliteli ve hijyenik ortamda üretilen yemekler Diş Hekimliği Fakültesinde bulunan yemek salonlarımızda, Tıp Fakültesi öğrencileri için Tıp Fakültesi Balcalı Hastanesinde, Adana Meslek Yüksekokulu ve üniversitemiz Anaokulu'na Merkezi Kafeteryadan öğle yemeği gönderilmiştir. Yemek üretimi yapan merkezi yemekhanemizden yemek yiyen öğrenci ve personel toplamda <b>693.158</b> öğün olmuştur.
	<b>Meslek Yüksekokullarına yemek hizmeti alınması suretiyle öğle yemeği hizmeti alımı</b>
	Adana Organize Sanayi Bölgesi Teknik Bilimler Meslek Yüksekokuluna, Pozantı Meslek Yüksekokulu, Yumurtalık Meslek Yüksekokulu, Kozan Meslek Yüksekokulu, Aladağ Meslek Yüksekokulu, Ceyhan Meslek Yüksekokulu, Tufanbeyli Meslek Yüksekokulu ve Ceyhan Veteriner Fakültesi ve Karaisalı Meslek Yüksekokuluna yeni Eğitim-Öğretim döneminde sözleşme yapılarak yemek hizmeti verilmeye başlanmıştır.2023 yılında yemek hizmeti alımı yapılmak suretiyle <b>32.738</b> öğün yemek satın alınmıştır.  Ancak İmamoğlu Meslek Yüksekokulu binasının depremde zarar görmesi nedeniyle eğitim öğretime üniversite kampüsünde devam edilmektedir. Bu nedenle yemek hizmeti alınmamıştır.
	<b>Öğrenci Faaliyetleri öğrenci kulüpleri</b>
	Öğrenci Faaliyetleri Birimine bağlı <b>79</b> öğrenci kulübü bulunmaktadır.
	<b>Öğrenci Faaliyetleri öğrenci kulüpleri faaliyetleri</b>
	Öğrenci Faaliyetleri birimine bağlı öğrenci kulüpleri tarafından uygulama gezisi, eğitim, tanıtım, söyleşi, seminer vb. <b>30</b> etkinlik gerçekleştirilmiştir.
	<b>Kültür Müdürlüğü yapılan etkinlikler</b>
	Kültür Müdürlüğü tarafından yıl içerisinde Tanıtım – Tercih Günleri, 10 Kasım Atatürk' ü Anma Programı vb. <b>7</b> etkinlik düzenlenmiştir.
	<b>Tercih ve Tanıtım Günleri</b>
	Üniversitemiz Kongre Merkezinde <b>07-08 Haziran 2023</b> tarihleri arasında şehrin belirli noktalarında bulunan bilboardlardan duyuruları yapılan Tercih ve Tanıtım Günleri üniversite tercihi yapmak isteyen öğrenci adaylarının yoğun katılımıyla yapılmıştır.
	<b>Tercih ve Tanıtım Günleri malzeme alımı</b>
	Tercih ve Tanıtım günlerinde kullanılmak üzere vinil, pano üst isimlik, tanıtım broşürü yaptırılmıştır.
	<b>Spor Müdürlüğü bünyesinde yapılan etkinlikler</b>
	Spor müdürlüğü tarafından yıl içerisinde <b>6</b> sportif etkinlik yapılmıştır.
	<b>Özdemir Sabancı Kapalı Yüzme Havuzu Havuz Kimyasalları alım sözleşmesi</b>
	Özdemir Sabancı Kapalı yüzme havuzunda kullanılmak üzere ihtiyaç duyulan Havuz Kimyasallarına ilişkin altı aylık olmak üzere iki defa sözleşme yapılmıştır.
	<b>Anaokulu Eğitim- Öğretim hizmeti</b>
	Üniversitemiz Anaokulunda 12 sınıfta toplam <b>220</b> öğrenciye eğitim verilmektedir.

	<b>Anaokulu Eğitim- Öğretim hizmetleri</b>
	Anaokulunda eğitim gören öğrencilere alan gezileri (Atölye, Tiyatro, Hayvan Çiftliği vb.) düzenlenmiştir.
	<b>Konukları (Balcalı-Çamlıtepe-Necati Bey)</b>
	Balcalı-Çamlıtepe-Necati Bey konukları konaklama toplam <b>3.319</b> kişinin konaklaması yapılmıştır.
	<b>Kayıkhaneye Restoran hizmeti</b>
	Kayıkhaneye Restoranda yıl içerisinde toplam <b>22.351</b> kişiye yerinde hizmet verilmiştir.
	<b>Kayıkhaneye Restoran yapılan organizasyonlar</b>
	Kayıkhaneye Restoranda yıl içerisinde toplu yemek, nişan, açılış kokteyli / yemeği, kafe break, düğün, kına vb. olarak toplam <b>148</b> organizasyon yapılmıştır.
	<b>Öğrenci Kantinleri Bakım Onarım</b>
	Doğa Kantininde mevcut bulunan klimaların ve elektrik tesisatının bakım onarımı yaptırılmıştır. Balcalı Hastanesi arkasında Onkoloji Kantini açılmış ancak yapısal nedenlerden dolayı kapatılmıştır.
	<b>Öğrenci Kantinlerine ait hizmetler</b>
	Doğa Kantine, R-1 Amfi Kantine, Fen Edebiyat Fakültesi Kantine, Target Kantine, Konservatuvar Kantine, Sağlık Bilimleri Kantine, Spor Kantine, Abdi Sütçü Sağlık Meslek Yüksekokulu Kantine, Güzel Sanatlar Fakültesi Kantine, Kongre Merkezi Kantine, İletişim Fakültesi Kantine, Eczacılık Fakültesi Kantine, Hukuk Fakültesi Kantine, Yumurtalık MYO Kantine ve Onkoloji Kantine ( Kapalı) olarak hijyenik ortamda hizmet vermektedir.
	<b>Üniversitemiz Öğrenci Kantinlerinde verilen hizmetler</b>
	Öğrenci Kantinlerinde tost, simit,poaça, ambalajlı ürün, soğuk-sıcak içecek satışı yapılmaktadır.
	Üniversitemiz Açık Amfi Tiyatro’ da düzenlenen etkinliklerde öğrenci kantinlerimiz tarafından kantine açılmış ve gelen konuklara soğuk-sıcak içecek, su ve ambalajlı ürün satışı yapılmıştır.

Düzenlenen etkinliklere ilişkin bilgiler aşağıdaki tabloda gösterilmiştir.

FAALİYET TÜRÜ	DÜZENLENEN ETKİNLİK SAYI		ISI
	ULUSAL	ULUSLARARASI	TOPLAM
FİLM	1		
YÜRÜYÜŞ	1		
KERMES	1		
TURNUVA	1		
GEZİ	4		
ETKİNLİK	1		
FARKINDALIK	1		
KİTAP OKUM	1		
İZLEME	1		
KARİYER GÜNLERİ	2		
TUR	5		
GÖZLEM	1		
DİZİM	1		
SÖYLEŞİ	7		
TİYATRO OYUNU	1		
DOĞA YÜRÜYÜŞÜ	1		
SOSYAL SORUMLULUK	2		2
AKADEMİK AÇILIŞ ORGANİZASYON	1		1
50. YIL ETKİNLİK ORGANİZASYON	1		1
HOŞGELDİN ŞENLİĞİ AÇILIŞ KONSERİ	1		1
ÇOCUK ŞENLİĞİ	1		1
TERCİH-TANITIM GÜNLERİ	3		3
10 KASIM ATATÜRK' Ü ANMA PROGRAMI	1		1

SINAV			
SPOR MAÇ	5		5
GAZUZUNA KOŞU			
PLATES			
MAÇ			

## 2- Performans Sonuçları Tablosu

Daire Başkanlığımız bünyesinde gerçekleşen Performans Sonuçları Tablosundaki performans gösterge ve hedeflerinin gerçekleşmesinde 2023 yılı bütçesinde verilen kamu kaynağı verimli ve etkili kullanılmıştır. Performans programında belirtilen işler kapsamında görev alan yetkililer, sorumlular ve yönetim motivasyonu ile kurumsal sinerji oluşturularak başarılı işler yapmışlardır.

(Amaç, Hedef ve Performans Göstergeleri hakkında detaylı bilgi için 2022-2023 Dönemi Stratejik Planda- <http://sgdb.cu.edu.tr/tr/Belgeler/PlanProgramveRaporlar/CU20192023SP.pdf> yer alan hedef kartlarına bakınız.)

ALT PROGRAM HEDEFİ	GÖSTERGE ADI	ÖLÇÜ BİRİMİ	SORUMLU BİRİM	2023 GERÇEKLEŞME SONUÇLARI
Yükseköğretim Öğrencilerine Sunulan Beslenme Ve Barınma Hizmetlerinin Kalitesinin Artırılması; Öğrencilerin Kişisel Ve Sosyal Gelişimi Desteklenerek Yaşam Kalitesinin Yükseltilmesi	Barınma Hizmetlerinden Yararlanan Öğrenci Sayısı	Sayı		
	Beslenme Hizmetlerinden Yararlanan Öğrenci Sayısı	Sayı	Sağlık, Kültür Ve Spor Daire Başkanlığı	429.134
	Öğrenci Başına Düşen Sosyal Donatı Alanı	Metrekare	Sağlık, Kültür Ve Spor Daire Başkanlığı	
	Öğrenci Kulüp Ve Topluluk Sayısı	Sayı	Sağlık, Kültür Ve Spor Daire Başkanlığı	79
	Sosyal, Kültürel Ve Sportif Faaliyet Sayısı	Sayı	Sağlık, Kültür Ve Spor Daire Başkanlığı	43
	Yükseköğretimde Öğrenci Başına Barınma Harcaması	TL		
	Yükseköğretimde Öğrenci Başına Beslenme Harcaması	TL	Sağlık, Kültür Ve Spor Daire Başkanlığı	
	Yükseköğretimde Öğrenci Yaşamından Memnuniyet Oranı	Oran	Sağlık, Kültür Ve Spor Daire Başkanlığı	
	Yükseköğretimde Öğrencilere Sunulan Sağlık Hizmetinden Yararlanan Öğrenci Sayısının Toplam Öğrenci Sayısına Oranı	Oran	Sağlık, Kültür Ve Spor Daire Başkanlığı	%1,22

### 3- Performans Sonuçlarının Değerlendirilmesi

Daire Başkanlığımız tarafından gerçekleştirilmesi planlanan konularda gerekli ilerlemeler yapılmış ve ayrıca devam eden işlerinde ilgili birimlerle koordinasyonlu bir şekilde takibi yapılmaktadır

### 4- Diğer Hususlar

Sağlık Kültür ve Spor Daire Başkanlığına ait sks.cu.edu.tr adresi yenilenmiş olup, bağlı birimlerin iş akışını ve hizmet sunumunu iyileştirilmiştir.

Üniversitemiz bünyesinde bulunan Fakülte, Yüksekokul ve Meslek Yüksekokullarında eğitim öğretim gören öğrencilerin her türlü yenilikçi düşüncelerine katkı sağlanmaya devam edilmektedir.

## KURUMSAL KABİLİYET ve KAPASİTENİN DEĞERLENDİRİLMESİ

### A- ÜSTÜNLÜKLER

1. Sağlık Kültür ve Spor Daire Başkanlığının kendine ait bütçesinin olması
2. Sağlık Kültür ve Spor Daire Başkanlığının gelir çeşitliliğine sahip olması
3. Öğrenci merkezli olması sebebiyle potansiyel dinamizm barındırması
4. Birimler arası ve birim içi iletişim ve paylaşımın etkin olması
5. Mediko Sosyal Ünitesinde tüm öğrencilere ücretsiz sağlık hizmeti sunulması
6. Son dokuz yıl içerisinde öğrenci yemek ücretleri arttırılmadan dört kap öğle ve akşam yemeği hizmeti verilmesi ve ayrıca ücretsiz sabah çorbası hizmeti verilmesi
7. 1.000 öğrenciye burslu yemek verilmesi maddi gücü yeterli olmayan öğrencilere yemek verilmesi
8. Makine ve teçhizatı yeterli donanıma sahip olma ve tedarik anlamında temininde kolaylık
9. Teknolojiden yararlanma ve kullanma
10. Hizmet verilen mekanlarda fiziki koşulların iyileştirilmesi
11. Kısmi zamanlı öğrenci çalıştırma fırsatının olması
12. Geniş manzaralı ve temiz havası bulunan kampüs alanının olması

### B- ZAYIFLIKLAR

- 1- Daire Başkanlığımıza bağlı olarak faaliyette bulunan birimlerin kampüs içinde dağınık bir şekilde olmasından dolayı koordinasyon ve iletişim yetersizliği,
- 2- Kampüs alanının geniş olmasından dolayı yemek hizmetinde ulaşım sorunu yaşanması
- 3- Daire Başkanlığımızdan görevi nedeniyle ayrılan veya emekli olan personellerin yerine yeni personellerin verilmemesi
- 4- Görev yapan personellere hizmet içi eğitimin aralıklarla verilmemesi
- 5- Kurumsal kimlik oluşturmak adına Şube Müdürlüklerinin oluşturulamaması
- 6- Eğitim – Öğretim sürdüğü dönemlerde yemekhaneye girişlerde uzun öğrenci kuyrukları oluşması

## 7- DEĞERLENDİRME

Sağlık Kültür ve Spor Daire Başkanlığı, bilgiye ulaşan, ulaştığı bilgiyi kullanabilen, araştıran, sorgulayan, paylaşımcı, ülke ve dünya sorunlarına duyarlı öğrencilerin iyi yetişmelerine imkanları dahilinde katkıda bulunmaktadır. Atatürk İlke ve İnkılaplarına bağlı, bilimin ışığında ve çağdaş uygarlık yolunda personeliyle kaynakları ihtiyaca göre yerinde ve her zaman kamunun ve Çukurova Üniversitesi'nin menfaatini ön planda tutarak kullanmaktadır. Gerek mali işlemlerde, gerek idari işlerde ve gerek de sunulan hizmetlerde her zaman hesap verebilirlik ve şeffaflık politikalarına uygun bir biçimde görevlerini yerine getirmektedir. Bu görevlerin yerine getirilmesinde verilen hizmet ile ilişkili kanunlar, yönetmelikler ve tüzüklere kati suretle uyulmakta, katılımcı, adil ve ilkeli olmaya özen gösterilmektedir. Başkanlığımız vermekte olduğu ve vereceği hizmet ile gerek Üniversitemizde gerekse diğer kamu Üniversitelerinde örnek bir Daire Başkanlığı olmayı hedeflemektedir.

## III- ÖNERİ VE TEDBİRLER

Mevcut koşullarımızı iyileştirerek ve kapasitemizi arttırarak Çukurova Üniversitesi mensuplarına daha kaliteli ve yaygın hizmet verilmesi.  
Personele düzenli hizmet içi eğitim verilerek ve konusunda deneyimli, nitelikli personel alınarak personel ve hizmet kalitesinin arttırılması.  
Üniversitemizde bulunan öğrencilerimizin ve yeni kayıt yaptıracak öğrencilerimizin en üst düzeyde memnuniyetinin sağlanması.

## EK-1 HARCAMA YETKİLİSİ İÇ KONTROL GÜVENCE BEYANI

### İÇ KONTROL GÜVENCE BEYANI\*

Harcama yetkilisi olarak yetkim dâhilinde;

Bu raporda yer alan bilgilerin güvenilir, tam ve doğru olduğunu beyan ederim. Bu raporda açıklanan faaliyetler için bütçe ile tahsis edilmiş kaynakların, planlanmış amaçlar doğrultusunda ve iyi mali yönetim ilkelerine uygun olarak kullanıldığını ve iç kontrol sisteminin işlemlerin yasalık ve düzenliliğine ilişkin yeterli güvenceyi sağladığını bildiririm. Bu güvence, harcama yetkilisi olarak sahip olduğum bilgi ve değerlendirmeler, iç kontroller, iç denetçi raporları ile Sayıştay raporları gibi bilgim dâhilindeki hususlara dayanmaktadır.\*\*Burada raporlanmayan, idarenin menfaatlerine zarar veren herhangi bir husus hakkında bilgim olmadığını beyan ederim. (ADANA – 19.1./2024)\*\*\*

  
Aysegül DİR  
Sağlık Kültür ve Spor Daire Başkanlığı  
İmza

\* Harcama yetkilileri tarafından imzalanan iç kontrol güvence beyanı birim faaliyet raporlarına eklenir.

\*\* Yıl içinde harcama yetkilisi değişmişse “benden önceki harcama yetkilisi/yetkililerinden almış olduğum bilgiler” ibaresi de eklenir.

\*\*\* Harcama yetkilisinin herhangi bir çekincesi varsa bunlar liste olarak bu beyana eklenir ve beyanın bu çekincelerle birlikte dikkate alınması gerektiği belirtilir.