



ÇUKUROVA ÜNİVERSİTESİ

2022 YILI

SAĞLIK KÜLTÜR VE SPOR DAİRE BAŞKANLIĞI
BİRİM FAALİYET RAPORU

OCAK 2023

ADANA

Çukurova Üniversitesi

SAGLIK KÜLTÜR VE SPOR DAİRE BAŞKANLIĞI

Balcalı /ADANA

sks@cu.edu.tr

İçindekiler

.....	5
I- GENEL BİLGİLER.....	6
A- MİSYON VE VİZYON.....	6
<i>Sağlık Kültür ve Spor Dairesinin Görevleri.....</i>	<i>6</i>
İDAREYE İLİŞKİN BİLGİLER.....	7
1- FİZİKSEL YAPI.....	7
2- Örgüt Yapısı.....	11
a- İdari Yapı.....	11
.....	11
3- Bilgi ve Teknolojik Kaynaklar.....	12
4- İnsan Kaynakları.....	14
a- Akademik Personel.....	14
b- İdari Personel.....	15
5- Sunulan Hizmetler.....	19
a- Sağlık Hizmetleri.....	19
b- İdari Hizmetler.....	20
c- Kültür ve Sanat Hizmetleri.....	20
d- Spor Hizmetleri.....	22
e- Kafeterya Hizmetleri.....	22
f- Diğer Hizmetler.....	23
6- Yönetim ve İç Kontrol Sistemi.....	26
B- DİĞER HUSUSLAR.....	26
II- AMAÇ VE HEDEFLER.....	27
A- TEMEL POLİTİKALAR VE ÖNCELİKLER.....	27
B- DİĞER HUSUSLAR.....	27

III-	FAALİYETLERE İLİŞKİN BİLGİ VE DEĞERLENDİRMELER	27
A-	MALİ BİLGİLER.....	27
1-	<i>Bütçe Uygulama Sonuçları.....</i>	<i>27</i>
7-	<i>Temel Mali Tablolara İlişkin Açıklamalar</i>	<i>28</i>
B-	PERFORMANS BİLGİLERİ	30
1-	<i>Faaliyet ve Proje Bilgileri.....</i>	<i>30</i>
2-	<i>Performans Sonuçları Tablosu.....</i>	<i>35</i>
4-	<i>Performans Sonuçlarının Değerlendirilmesi.....</i>	<i>36</i>
	<i>Daire Başkanlığımız tarafından gerçekleştirilmesi planlanan konularda gerekli ilerlemeler yapılmış ve ayrıca devam eden işlerinde ilgili birimlerle koordinasyonlu bir şekilde takibi yapılmaktadır</i>	<i>36</i>
5-	<i>Diğer Hususlar</i>	<i>36</i>
IV-	KURUMSAL KABİLİYET VE KAPASİTENİN DEĞERLENDİRİLMESİ	36
A-	ÜSTÜNLÜKLER.....	36
B-	ZAYIFLIKLAR.....	36
7-	DEĞERLENDİRME	37
V-	ÖNERİ VE TEDBİRLER.....	37
	EK-1 HARCAMA YETKİLİSİ İÇ KONTROL GÜVENCE BEYANI.....	38

BİRİM YÖNETİCİSİ SUNUŞU



5018 sayılı Kamu Mali Yönetimi ve Kontrol Kanunu ile benimsenen yeni kamu mali yönetimi anlayışı; kamu kaynaklarının etkili, ekonomik ve verimli bir şekilde elde edilmesi ve kullanılmasını, kaynakların stratejik önceliklere göre dağıtımını, hesap verebilirliği ve malî saydamlığı, kamu malî yönetiminin yapısını ve işleyişini, tüm malî işlemlerin muhasebeleştirilmesini, raporlanmasını ve malî kontrolü öngörmektedir. Bu kapsamda; kendisine bütçeyle ödenek tahsis edilen harcama yetkilileri tarafından idari sorumlulukları çerçevesinde her yıl faaliyet raporlarının düzenleneceği söz konusu Kanununun 41. Maddesinde hüküm altına alınmıştır.

Dairemizin 2022 Mali Yılı faaliyetleri ile ilgili olarak, “Kamu İdarelerince Hazırlanacak Faaliyet Raporları Hakkında Yönetmeliğin” Birim Faaliyet Raporu başlıklı 10’uncu maddesi gereği hazırlanan bu Faaliyet Raporu, Üniversitemiz öğrenci ve personeline yönelik olarak yapılan hizmetleri ve bu hizmetlerin daha verimli hale dönüştürülebilmesi için gelecek yıllarda ulaşılmak istenen amaçların ve yapılması düşünülen faaliyetlerin bir plan ve program çerçevesinde gerçekleştirilebilmesine rehber olacaktır.

Üniversitemiz Sağlık, Kültür ve Spor Daire Başkanlığı yürütmüş olduğu faaliyetlerden ve 2547 sayılı kanunun ilgili maddeleri gereği elde ettiği gelirlerini tabi olduğu kanunlar, mevzuatlar ve yönetmelik kapsamında iyi bir performans gösterme gayretinden hareketle faaliyetinde (sorumlu olduğu alanda) ; mali saydamlık ve hesap verme sorumluluğu gözetilerek doğru, güvenilir, önyargısız, ilkeli, tarafsız açık ve anlaşılır olmayı üst kuruluşlara sunduğu her yazıda, belgede, raporda, güvence olarak belirlemiştir. Daire Başkanlığımız 2547 sayılı Yükseköğretim Kanunu ile kendisine verilen yetki ve sorumluluk çerçevesinde Üniversitemiz mensuplarına en iyi şekilde hizmet sunabilmek için çalışmalarında azami gayret göstermektedir.

Ayşegül DİRİ

Sağlık Kültür ve Spor Daire Başkanı

İmza

I- GENEL BİLGİLER

A- MİSYON VE VİZYON

Misyon

Akademik ve İdari Personel ile öğrencilerin beden ve ruh sağlığını korumak, barınma, beslenme, çalışma, dinlenme ve ilgi alanlarına göre boş zamanlarını değerlendirmek, yeni ilgi alanları kazanmalarını sağlayarak, yeteneklerinin ve kişiliklerinin sağlıklı bir şekilde gelişmesine imkan verecek hizmetler sunmak; birlikte düzenli ve disiplinli çalışma, dinlenme ve eğlenme alışkanlıkları kazandırmaktır.

Vizyon

Üniversitemiz öğrenci ve çalışanlarına yönelik olarak verilen tüm hizmet alanlarında; mevzuat çerçevesinde kaynaklarını verimli kullanan, bilgi teknolojileriyle donatılmış, yenilikçi ve öncü bir birim olmaktadır.

YETKİ, GÖREV VE SORUMLULUKLAR

Daire Başkanı

Daire Başkanı, üniversite yönetim kurulunun görüşü alınarak Rektör tarafından atanır. Başkan olmadığı zamanlarda uygun gördüğü biri başkana vekalet eder.

- Başkan; Dairenin yöneticisi ve temsilcisidir. Dairede çalışan bütün görevliler üzerinde genel yönetim, denetim, işbölümü yapma, çalışma düzeni kurma, yetiştirme, hizmet içi eğitimi sağlama, yetkilerine sahiptir. Yetkilerini, Yönetim Kurulu ve Rektörlüğe karşı sorumlu olarak genel yönetim ilkelerine ve yönetmelik hükümlerine göre kullanır.
- Daire ile ilgili harcamalarda harcama yetkilisidir.
- Dairenin yıllık özel bütçe ve çalışma programı tasarısını hazırlar.
- Dairede görevlendirilecek kişilerin seçimlerini yaparak, ilgili yasa ve yönetmelik uyarınca atamalarının yapılmasını Genel Sekreterlik kanalıyla Rektörlüğe önerir.
- Dairenin verdiği hizmetlerden bütün öğrenci ve personelin en uygun koşullarda yararlanabilmesini sağlar.

Başkanlığımız, görevlerinin eksiksiz ve zamanında yerine getirilmesinden üst yöneticiye karşı sorumludur. Sağlık, Kültür ve Spor Daire Başkanı, görev ve yetkilerinden bazılarını sınırlarını açıkça belirtmek, yazılı olmak ve kanuna aykırı olmamak şartıyla ve üst yöneticinin onayıyla alt birim yöneticilerine devredebilir.

Sağlık Kültür ve Spor Dairesinin Görevleri

Dairemiz; amacını gerçekleştirmek için bütçe imkânları nispetinde aşağıda gösterilen temel ve benzeri hizmetleri yapar:

- Üniversitemiz öğrencileri, personeli, emeklileri ve personelin bakmakla yükümlü olduğu bireylerin birinci basamak sağlık hizmetini yürütür.

- Üniversitemiz öğrenci ve çalışanlarının beden sağlıklarını korumak ve geliştirmek, spora ilgi duymalarını sağlamak, enerjilerini olumlu yönde yöneltmek, ilgi duydukları spor dallarında faaliyet göstermeleri için imkân sunmak.
- Kültür hizmetleri olarak öğrencilerin; ilgi ve yeteneklerine göre sanat ve kültür çalışmaları yapmaları için resim, fotoğraf, halk dansları, müzik vb. faaliyet alanlarında grup ve korolar oluşturmak, bu grup ve koroların üniversite içinde ve dışında konser, gösteri gibi faaliyetlerde bulunmalarını ve karşılaşmalara katılmalarını sağlamak.
- Öğrencilere, beslenme, barınma, kısmi zamanlı çalışma, burs ve kredi gibi temel ihtiyaçlarının karşılanması için gerekli hizmetleri sağlamak, bu hizmetleri sunan kuruluşlarla iş birliği yaparak hizmetin daha iyi yürütülmesini sağlamak, kantin ve kafeteryanın en iyi şekilde hizmet vermesi için çaba göstermek.
- Psikolojik danışmanlık ve rehberlik hizmetleri yapar, öğrencilerin kişisel ve ailevi sorunlarını çözümlenmeye çalışır,
- Hizmet veren meslek elemanlarının yetişme ve gelişmelerini sağlamak için eğitim programları düzenler,
- Bütün bu hizmetlerin görülmesi için gerekli olan öğrenci kantinleri, okuma salonları, toplantı, sinema ve tiyatro salonları, spor salon ve sahaları, kamp yerleri sağlar, bu ve benzeri diğer tesisleri kurar ve işletir. Bu amaca yönelik olarak üniversitenin diğer birimleri ve üniversite dışındaki kuruluşlarla işbirliği içinde çalışır.

Sağlık, Kültür ve Spor Daire Başkanlığımız bütün bu görevlerin yanında üst yöneticiler tarafından verilecek diğer görevleri de yapar.

İDAREYE İLİŞKİN BİLGİLER

1- Fiziksel Yapı

Sağlık Kültür ve Spor Daire Başkanlığı Rektörlük Ek İdari Binası 2. Katında hizmet vermektedir. Daire Başkanlığımıza bağlı birimlerimiz Merkezi Kafeterya, Mediko Sosyal Merkezi, Kültür Müdürlüğü, Spor Müdürlüğü, Öğrenci Faaliyetleri Birimi, Sosyal Tesisler Müdürlüğü (Konukevleri ve Anaokulu Müdürlüğü), ve İktisadi İşletme Birimi (Öğrenci Kantinleri, Alakart ve Kayıkhane Restoran) olup, kampus alanına yaygın bir şekilde hizmet vermektedir.

Kapalı alanlara ilişkin bilgiler aşağıdaki tabloda gösterilmiştir

HİZMET BİNASI ALANLARI	ADET	KAPALI ALAN MİKTARI (m ²)	KAPASİTE (KİŞİ)
EĞİTİM ALANLARI			
Sınıf			
Amfi			
Toplantı Salonu			
Konferans Salonu			
Bilgisayar Laboratuvarı			
...			
SOSYAL ALANLAR			
Öğrenci Yemekhanesi	8	7.183,57	2.950
Personel Yemekhanesi	3	1.683,42	1.450
Kütüphane			
Kantin	10	1.594,04	4.850
Kafeterya			
Dolu Lojman			
Boş Lojman			
Misafirhane	3	16.872,32	178
Sinema Salonu (Cep Sinema-Kongre Merkezi)	2		50
Dinlenme Tesisleri			
Öğrenci Kulüpleri	76	2.349,49	7.096
Mezun Öğrenciler Derneği			
Okul Öncesi (Anaokul)	1	2.547,02	240
İlköğretim Okulu (Hastanede yatan çocuklar için)			
...			
KAPALI SPOR ALANLARI			
Yüzme Havuzu	1	6.466	330
Basketbol Sahası	2	3619,5	42
Voleybol Sahası	2		24
Kondisyon Salonu	1	484,96	15
Güreş Antrenman Salonu	1		20
Spor Salonu			
Kürek Evi	1	1.147,05	50
Jimnastik Salonu	1	850	50
Masa Tenisi Salonu	1	183,6	14
Hentbol ve Futbol Sahası	1		14
Tırmanış Duvarı	1		6
İDARİ ALANLAR			
Akademik Personel Çalışma Ofisi			
İdari Personel Çalışma Ofisi			
Ambar			
Arşiv			
Atölyeler			
...			

SAĞLIK ALANLARI			
Acil Servis			
Yoğun Bakım			
Ameliyathane			
Poliklinik	9	221,15	4.467
Klinik			
Laboratuvar			
Eczane			
Radyoloji Alanı			
Nükleer Tıp Alanı			
Sterilizasyon Alanı			
Hemodiyaliz			
Mutfak			
Çamaşırhane			
Teknik Servis			
Kan Merkezi			
Yanık Ünitesi			
Onkoloji			
...			
DİĞER ALANLAR			
Bisiklet Evi	1		434

Açık spor tesislerine ilişkin bilgiler aşağıdaki tabloda gösterilmiştir.

AÇIK SPOR TESİSİ TÜRÜ	ADET	ALAN (m ²)
Yüzme Havuzu		
Basketbol Sahası	2	
Voleybol Sahası	2	3.355
Atletizm Parkuru ve Sahası	1	4.337
Tenis Kortu	4	2.347
Halı Futbol Sahası		
Kum Saha (Futbol)	1	
Çim Saha (Futbol)	1	8.141

Taşıtlara ilişkin bilgiler aşağıdaki tabloda gösterilmiştir.

(T) CETVELİ	TAŞITIN CİNSİ	MEVCUT TAŞIT SAYISI	HİZMET ALIMIYLA KULLANILAN TAŞIT SAYISI
SIRA NO			
T1-a (1)	Binek otomobil		
T1-b (2)	Binek otomobil		
T2-	Binek otomobil		
T3-	Station-Wagon		
T4-	Arazi binek (En az 4, en çok 8 kişilik)		
T5-	Minibüs (Sürücü dâhil en fazla 17 kişilik)	1	
T6-	Kaptıkaçtı (Arazi hizmetleri için)		

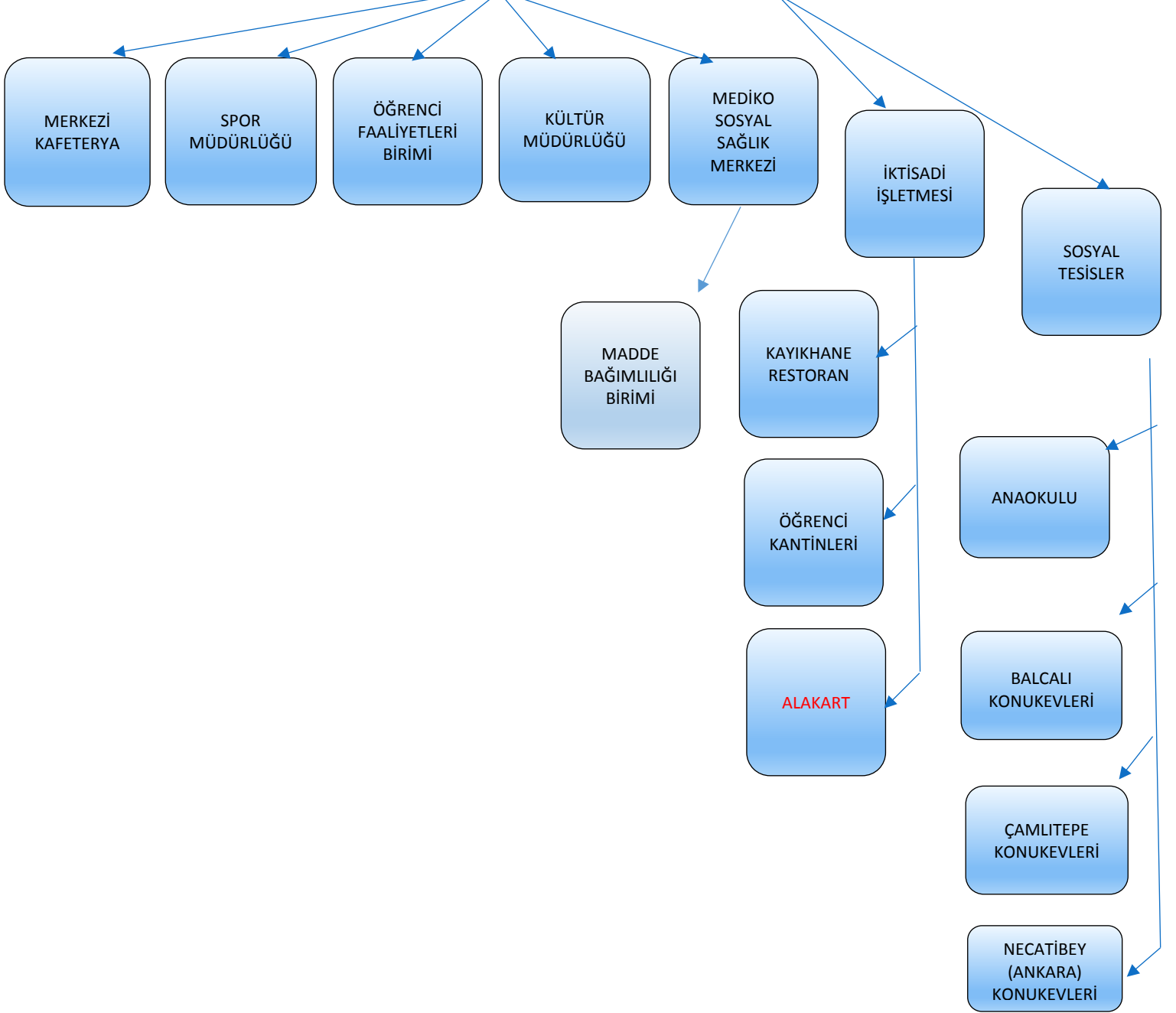
T7-	Pick-up (Kamyonet, sürücü dâhil 3 veya 6 kişilik)		
T8-	Pick-up (Kamyonet, arazi hizmetleri için sürücü		
T9-	Panel		
T10-	Midibüs (Sürücü dâhil en fazla 26 kişilik)		
T11-a	Otobüs (Sürücü dâhil en az 27, en fazla 40 kişilik)		
T11-b	Otobüs (Sürücü dâhil en az 41 kişilik)		
T12-	Kamyon (Şasi-kabin tam yüklü ağırlığı en az		
T13-	Kamyon (Şasi-kabin tam yüklü ağırlığı en az		
T14-	Kamyon (Şasi-kabin tam yüklü ağırlığı en az		
T15-	Ambulans (Tıbbi donanımlı)		
T16-	Ambulans (Arazi hizmetleri için)		
T17-	Pick-up (Kamyonet, cenaze arabası yapılmak		
T18-	Motosiklet (En fazla 600 cc.lik)		
T19-	Motosiklet (En az 601 cc.lik)		
T20-	Bisiklet	434	
T21-a	Güvenlik önlemleri binek otomobil		
T21-b	Güvenlik önlemleri servis taşıtı		
T22-	Diğer Taşıtlar (Kano-Kürek-Tekne)	24	
	TOPLAM	459	

2-Örgüt Yapısı

a- İdari Yapı

Birim İdari Teşkilat Şeması

SAĞLIK KÜLTÜR VE SPOR DAİRE BAŞKANLIĞI



2- Bilgi ve Teknolojik Kaynaklar

Bilgi ve teknolojik kaynaklara ilişkin bilgiler aşağıdaki tabloda gösterilmiştir.

Hesap Kodu	I. Düzey Kodu	II. Düzey Kodu	III. Düzey Kodu	IV. Düzey Kodu	Taşınır Kod Listesi	ADET
255	02	0	01	01	Masaüstü Bilgisayarlar (Sanal Server kayıtları var ise 255.02.01.01.99	125
255	02	0	01	02	Dizüstü Bilgisayarlar	7
255	02	0	01	03	Tablet Bilgisayarlar	1
255	02	0	01	04	Cep Bilgisayarları	
255	02	0	01	99	Diğer Bilgisayarlar (Sanal Serverlar vs.)	
255	02	0	02		Bilgisayar Sunucu Kasaları ve Ekipmanları	
255	02	0	02	01	Kule Sunucular	
255	02	0	02	02	Blade Sunucular	
255	02	0	02	03	Raf Sunucular	
255	02	0	02	04	Data Kasaları ile Sunucu ve Ağ Cihazı Kabinleri	
255	02	0	02	99	Diğer Bilgisayar Sunucu Kasaları ve Ekipmanları	
255	02	0	01		Yazıcılar ve Okuyucular	60
255	02	0	02		Tarayıcılar	
255	02	0	04		Yedekleme Cihazları (Harici Yedekleme Üniteleri)	15
255	02	0	01		Fotokopi Makineleri	7
255	02	0	01		Telefonlar	162
255	02	0	02		Faks Cihazları	6
255	02	0	03	01	Modemler (SDH ve Erişim Cihazları)	
255	02	0	03	02	Swichler (Anahtarlar)	7
255	02	0	03	03	Hublar	
255	02	0	03	04	Routerler (Yönlendirici Cihazlar)	19
255	02	0	03	05	İletişim Ağ Cihazları	
255	02	0	03	06	Çok Fonksiyonlu Network Cihazları	
255	02	0	03	07	İletişim Çeviricileri	
255	02	0	03	08	Firewall Cihazları	
255	02	0	03	99	Diğer Network Cihazları	
255	02	0	01	01	Projektörler	97
255	02	0	01	01	Projektörler (Projeksiyon Cihazları)	2
255	02	0	01	01	Projektör Perdesi	2
255	02	0	01	02	Tepegözler (Slayt Cihazları)	
255	02	0	02	01	Müzik Çalarlar ve Kaydediciler ile Donanımları (Radyo, Kaset Çalar,	7
255	02	0	02	02	Televizyonlar	46
255	02	0	02	03	Videolar	
255	02	0	04	01	Kameralar	9
255	10	0			Güvenlik Kameraları	54
255	02	0	04	02	Fotoğraf Makineleri	5
255	02	9	04	01	Daktilolar	
255	06	0			Kitap, Belge, El Yazmaları ve Nadir Eserler (Tarihi Değeri Olan)	
255	07	0	01		Kitaplar	200
255	07	0	02	01	Dergiler	
255	07	0	02	02	Gazeteler	
255	07	0	03		Tezler ve Araştırma Çalışmaları	

Birim hizmetlerinde kullanılan/sunulan yazılımlara ilişkin bilgiler aşağıdaki tabloda gösterilmiştir.

Yazılım	Açıklama	Yazılım Edinim Şekli		
		Bilgi İşlem DB	Satın Alma	Daire Başkanlığı Tarafından yazılımı yapılanlar
Kısmi Zamanlı Öğrenci Maaş Programı	Otomasyon			1
Merkezi Kafeterya Ambar Takip Modülü	Otomasyon			1
Mikro Muhasebe Programı	Otomasyon		1	
Mikro Depo Programı	Otomasyon		1	
Anaokulu Giriş-Çıkış Takip Sistemi	Otomasyon			1
Anaokulu Etkinlikler Modülü	Otomasyon			1
Anaokulu Çocuk Gelişim Modülü	Otomasyon			1
Anaokulu İlaç Takip Modülü	Otomasyon			1
Anaokulu Aile Katılım Modülü	Otomasyon			1
Kayıkhane Ambar Programı	Otomasyon			1

Abone olunan veri tabanlarına ilişkin bilgiler aşağıdaki tabloda gösterilmiştir.

SIRA	ABONE OLUNAN VERİ TABANLARI
1	Kültür Bakanlığı Misafirhane Kalan Geceleme ve Günlük Takip Programı
2	Emniyet Kimlik Bildirim Programı
3	Ç.Ü. Tıp Fakültesi Aile Hekimliği Otomasyon Programı

3- İnsan Kaynakları

a- Akademik Personel

Akademik personelin istihdam şekline ilişkin bilgileri aşağıdaki tabloda gösterilmiştir.

İSTİHDAM ŞEKLİ	FİİLİ ÇALIŞAN PERSONEL SAYISI
Kadrolu Akademik Personel	5
Sözleşmeli Akademik Personel	0
TOPLAM	5

Akademik personelin unvanlarına ilişkin bilgileri aşağıdaki tabloda gösterilmiştir.

UNVANI	FİİLİ ÇALIŞAN PERSONEL SAYISI
Profesör	1
Doçent	1
Doktor Öğretim Üyesi	
Öğretim Görevlisi (Okutman, Uzman vs. Dahil)	3
Araştırma Görevlisi	
TOPLAM	5

Akademik personelin hizmet yıllarına ilişkin bilgileri aşağıdaki tabloda gösterilmiştir.

HİZMET SÜRESİ	0-5 YIL	6-10 YIL	11-15 YIL	16-20 YIL	21-25 YIL	26-30 YIL	31 YIL VE ÜZERİ	*TOPLAM
KİŞİ SAYISI				2		2	1	5
YÜZDE (%)								100 (%)

Akademik personelin yaş aralıklarına ilişkin bilgileri aşağıdaki tabloda gösterilmiştir.

YAŞ ARALIĞI	0-25 YAŞ	26-30 YAŞ	31-35 YAŞ	36-40 YAŞ	41-50 YAŞ	51 YAŞ VE ÜZERİ	*TOPLAM
KİŞİ SAYISI					1	4	5
YÜZDE (%)							100)

b-İdari Personel

İdari personel sayılarına ilişkin bilgiler aşağıdaki tabloda gösterilmiştir.

İSTİHDAM ŞEKLİ	FİİLİ ÇALIŞAN PERSONEL SAYISI
Akademik Personel	5
Kadrolu İdari Personel	117
Sözleşmeli İdari Personel	11
İşçi (Daimi + 696 KHK ile)	56
Geçici İşçi (Vizeli İşçi)	28
İktisadi İşletme – Sosyal Tesisler Geliri İle Çalışan Personel	33
TOPLAM	255

İdari personelin hizmet sınıfına ilişkin bilgileri aşağıdaki tabloda gösterilmiştir.

HİZMET SINIFI	FİİLİ ÇALIŞAN PERSONEL SAYISI
Genel İdare Hizmetleri	44
Sağlık Hizmetleri Sınıfı	11
Teknik Hizmetler Sınıfı	2
Eğitim ve Öğretim Hizmetleri Sınıfı	9
Avukatlık Hizmetleri Sınıfı	
Din Hizmetleri Sınıfı	
Yardımcı Hizmetler Sınıfı	51
*TOPLAM	117

İdari personelin eğitim durumuna ilişkin bilgileri aşağıdaki tabloda gösterilmiştir.

EĞİTİM SEVİYESİ	FİİLİ ÇALIŞAN PERSONEL	YÜZDE
Okur Yazar	-	
İlkokul	13	
Ortaokul	4	
Lise	37	
Ön lisans	9	
Lisans	45	
Yüksek Lisans	7	
Doktora	2	
*TOPLAM	117	100 (%)

İdari personelin hizmet yıllarına ilişkin bilgileri aşağıdaki tabloda gösterilmiştir.

HİZMET SÜRESİ	0-5 YIL	6-10 YIL	11-15 YIL	16-20 YIL	21-25 YIL	26-30 YIL	31 YIL VE ÜZERİ	*TOPLAM
KİŞİ SAYISI	9	25	35	20	6	12	10	117
YÜZDE (%)								100 (%)

İdari personelin yaş aralıklarına ilişkin bilgileri aşağıdaki tabloda gösterilmiştir.

YAŞ ARALIĞI	0-25 YAŞ	26-30 YAŞ	31-35 YAŞ	36-40 YAŞ	41-50 YAŞ	51 YAŞ VE ÜZERİ	*TOPLAM
KİŞİ SAYISI	2	3	7	15	54	36	117
YÜZDE (%)							100 (%)

Sözleşmeli idari personelin eğitim durumuna ilişkin bilgileri aşağıdaki tabloda gösterilmiştir.

EĞİTİM SEVİYESİ	FİİLİ ÇALIŞAN PERSONEL SAYISI	YÜZDE (%)
İlk Okul	1	
Ortaokul	6	
Lise	2	
Ön lisans		
Lisans	1	
Yüksek Lisans	1	
Doktora		
*TOPLAM	11	100 (%)

Sözleşmeli idari personelin hizmet yıllarına ilişkin bilgileri aşağıdaki tabloda gösterilmiştir.

HİZMET SÜRESİ	0-5 YIL	6-10 YIL	11-15 YIL	16-20 YIL	21-25 YIL	26-30 YIL	31 YIL VE ÜZERİ	*TOPLAM
KİŞİ SAYISI				4	4		3	11
YÜZDE (%)								100 (%)

Sözleşmeli idari personelinin yaş aralıklarına ilişkin bilgileri aşağıdaki tabloda gösterilmiştir.

YAŞ ARALIĞI	0-25 YAŞ	26-30 YAŞ	31-35 YAŞ	36-40 YAŞ	41-50 YAŞ	51 YAŞ VE ÜZERİ	*TOPLAM
KİŞİ SAYISI	8				2	1	11
YÜZDE (%)					100		100 (%)

İşçilerin istihdam şekline ilişkin bilgileri aşağıdaki tabloda gösterilmiştir.

İSTİHDAM ŞEKLİ	FİİLİ ÇALIŞAN PERSONEL SAYISI
İşçiler (Sürekli + 696 KHK)	56
Geçici İşçiler (Vizeli)	28
TOPLAM	84

İşçilerin eğitim durumuna ilişkin bilgileri aşağıdaki tabloda gösterilmiştir.

EĞİTİM SEVİYESİ	FİİLİ ÇALIŞAN PERSONEL SAYISI	YÜZDE (%)
İlkokul	13	
Ortaokul	30	
Lise	10	
Ön lisans	2	
Lisans	1	
Yüksek Lisans	-	
Doktora	-	
*TOPLAM	56	100 (%)

*Toplam personel sayısı, işçi (sürekli) sayısı toplamı ile eşit olmalıdır.

İşçilerin hizmet yıllarına ilişkin bilgileri aşağıdaki tabloda gösterilmiştir.

HİZMET SÜRESİ	0-5 YIL	6-10 YIL	11-15 YIL	16-20 YIL	21-25 YIL	26-30 YIL	31 YIL VE ÜZERİ	*TOPLAM
KİŞİ SAYISI	50	2			2		2	56
YÜZDE (%)								100 (%)

*Toplam kişi sayısı, işçi (sürekli) sayısı toplamı ile eşit olmalıdır.

İşçilerin yaş aralıklarına ilişkin bilgileri aşağıdaki tabloda gösterilmiştir.

YAŞ ARALIĞI	0-25 YAŞ	26-30 YAŞ	31-35 YAŞ	36-40 YAŞ	41-50 YAŞ	51 YAŞ VE ÜZERİ	*TOPLAM
KİŞİ SAYISI			5	16	30	5	56
YÜZDE (%)							100 (%)

*Toplam kişi sayısı, işçi (sürekli) sayısı toplamı ile eşit olmalıdır.

Geçici işçilerin eğitim durumuna ilişkin bilgileri aşağıdaki tabloda gösterilmiştir.

EĞİTİM SEVİYESİ	FİİLİ ÇALIŞAN PERSONEL SAYISI	YÜZDE (%)
İlkokul	5	
Ortaokul	15	
Lise	7	
Ön lisans	1	
Lisans		-
Yüksek Lisans		-
Doktora		-
*TOPLAM	28	100 (%)

*Toplam personel sayısı, geçici işçi sayısı toplamı ile eşit olmalıdır.

Geçici işçilerin hizmet yıllarına ilişkin bilgileri aşağıdaki tabloda gösterilmiştir.

HİZMET SÜRESİ	0-5 YIL	6-10 YIL	11-15 YIL	16-20 YIL	21-25 YIL	26-30 YIL	31 YIL VE ÜZERİ	*TOPLAM
KİŞİ SAYISI				15	12	1		28
YÜZDE (%)								100 (%)

*Toplam kişi sayısı, geçici işçi sayısı toplamı ile eşit olmalıdır.

Geçici işçilerin yaş aralıklarına ilişkin bilgileri aşağıdaki tabloda gösterilmiştir.

YAŞ ARALIĞI	0-25 YAŞ	26-30 YAŞ	31-35 YAŞ	36-40 YAŞ	41-50 YAŞ	51 YAŞ VE ÜZERİ	*TOPLAM
KİŞİ SAYISI				1	20	7	28
YÜZDE (%)							100 (%)

*Toplam kişi sayısı, geçici işçi sayısı toplamı ile eşit olmalıdır.

5-Sunulan Hizmetler

a- Sağlık Hizmetleri

Hastanenin birimlerinin, yatak, hasta ve tetkik sayıları aşağıda gösterilmiştir.

HASTANENİN ÇEŞİTLİ BİRİMLERİNİN YATAK, HASTA VE TETKİK SAYILARI			
BİRİM	YATAK SAYISI	HASTA SAYISI	TETKİK SAYISI
Mediko Sosyal Sağlık Merkezi Hasta Sayısı		12.021	
Eğitim ASM Hasta Sayısı		5.623	
TOPLAM		17.644	

Birimimizin bazı faaliyetlerinden faydalanan öğrencilerin sayıları aşağıdaki tabloda gösterilmiştir.

FAALİYET ALANI	YARARLANAN SAYISI
Birincil Basamak Hizmet Alan Öğrenci	788
Destek Hizmetleri (Dahiliye, Cildiye, Beslenme ve Diyet ve Psikiyatri) Hizmeti Alan Öğrenci	1.075
Diş Polikliniği Hizmeti Alan Öğrenci	233
Psikolojik Danışmanlık ve Rehberlik Hizmeti Alan Öğrenci	780
Diğer (Kurum İçi Eğitim, Danışmanlık, Hemşirelik Hizmeti, Sağlık Eğitimi)vb.	3.331

Mediko Sosyal Sağlık Merkezinde, öğrencilerin beden ve ruh sağlıklarının korunmasına yönelik tedavilerinin yapılmasının yanında; personel ve onların bakmakla yükümlü olduklarının da tedavileri yapılabilmektedir.

Merkezimizde 2 Yetkilendirilmiş Aile Hekimliği Polikliniği,1 Psikiyatri ve Dahiliye Polikliniği, 1 Cildiye Polikliniği, 1 Beslenme ve Diyet Polikliniği, 1 Diş Polikliniği, 3 Psikolojik Danışma ve Rehberlik Polikliniği ve 1 Eğitim ASM Polikliniği, olmak üzere toplam; 10 Poliklinik hizmeti verilmektedir. Sağlık Eğitimi amaçlı söyleşi ve konferanslar düzenlenmektedir. Hepatit-A Hepatit-B, 3K (Kızamık, Kızamıkçık, Kabakulak), Suçiçeği, Difteri ve Tetanoz Mevsimler İnfluenza aşuları riski gruplarına giren öğrencilerimize uygulanmaktadır. Öğrenci ve Personelimizi bilgilendirmek için Sağlık Eğitimi amaçlı broşürlerin bastırılarak dağıtımı yapılmaktadır.

Merkezde Psikolojik Danışma ve Rehberlik Hizmetleri de verilmektedir. Başvuran öğrencilerin Üniversiteye uyum, kişilik, aile, arkadaş, eğitim, barınma ve ekonomik güçlüklerinin giderilebilmesi amacıyla danışmanlık ve rehberlik yapılmakta, ekonomik kaynağı yetersiz olan öğrencilere burs olanakları konusunda destek sağlanmakta, ruhsal sorunu olan öğrencilere bireysel tedavi; grup veya aile terapileri verilmektedir.

Balcalı Hastanesinde Dahiliye, Cildiye, Psikiyatri, Psikolog olarak görevli konusunda uzman doktorlarımız tarafından haftanın belirli gün ve saatlerinde sağlık merkezimizde hasta kabulü yapılmaktadır.

Çukurova Üniversitesi Senatosunun 03.11.2022 tarih ve 30/1 sayılı kararı ile Engelsiz Üniversite Koordinatörlüğü olarak yeniden yapılandırılarak Daire Başkanlığımızdan bağımsız bir Koordinatörlük olmuştur.

b- İdari Hizmetler

Başkanlığımız, 2547 sayılı kanunun 46. ve 47. maddelerine istinaden, Üniversitemiz öğrencilerinin sağlık, sosyal, kültürel danışma ve rehberlik ile spor ihtiyaçlarını karşılamak üzere kurulmuş olup kanunla kendisine verilen bu görevleri, 8 hizmet müdürlüğündeki 255 personeli ile gerçekleştirmektedir.

c- Kültür ve Sanat Hizmetleri

Üniversitemiz öğrencilerinin kültürel etkinliklerinin büyük bir bölümü Sağlık, Kültür ve Spor Daire Başkanlığı tarafından yürütülmektedir. Kültürel etkinliklerin amacı; öğrencilerin ilgi alanlarına göre ders dışı zamanlarını değerlendirmek, yeni ilgi alanlarıyla birlikte dinlenme ve eğlenme alışkanlığı kazanmalarını sağlamak; sosyal ilişkilerini geliştirmek, birlikte üretim, birlikte paylaşım ve birlikte çözüm yolları bularak, öğrencilerin kültürel açıdan gelişmelerine yardımcı olmaktır.

Türk Halk Oyunları, Türk Halk Müziği Korusu, Klasik Türk Müziği Korusu, Çoksesli Koro, Pop Orkestrası, Tiyatro ve Drama Topluluğu bulunmaktadır. Merkez tarafından akademik yıl boyunca resim, heykel, fotoğraf, süsleme sanatları sergileri, müzik resitalleri, tanıtım günleri, konserler, tiyatro gösterileri, seminer, konferans, yoga, modern dans vb. çeşitli kültürel ve sanatsal etkinlikler düzenlenmektedir. Her yıl eğitim – öğretim yılı içerisinde üniversitemiz kampüsün de Bahar Şenlikleri, Tiyatro Festivali ve 10 Kasım Atatürk' ü Anma programları düzenlenmektedir. Ayrıca 2022 yılı itibariyle üniversitemize yeni gelen öğrencilere yönelik olarak hoş geldin şenliği düzenlenmeye başlamıştır.

Üniversitemiz Açık Amfi Tiyatrosu 3.678 kişilik kapasitesiyle hem üniversitemiz etkinliklerinde hem de kiralama yoluyla yapılan hizmet alımlarında çeşitli kültürel ve sanatsal etkinliklere ev sahipliği yapmaktadır.

Üniversitemiz öğrencilerinin mesleki yeteneklerinin yanı sıra özgür düşünme yeteneklerinin gelişmesi açısından öğrenci kulüplerinin önemi büyüktür.

Daire Başkanlığımıza bağlı Öğrenci Faaliyetleri Birimi çatısı altında öğrencilerin sosyal ilişkileri kuvvetli, küresel bir bakış açısına sahip, bilimsel düşünebilen bireyler olarak yetişebilmesi için özgürce etkinliklerde bulunabileceği değişik branşlarda faaliyet gösteren 76 adet Kulüp bulunmaktadır.

Bu Kulüpler ise;

	ÖĞRENCİ KULÜPLERİ		ÖĞRENCİ KULÜPLERİ
1	Akademik Vizyon Kulübü	39	Turan Düşünce Kulübü
2	Arkeoloji Kulübü	40	Uluslararası Üniversite Gençliği Kulübü
3	Atatürkçü Düşünce Kulübü	41	Uzay Bilimleri ve Araştırmaları Kulübü
4	Atlı Spor Kulübü	42	Yapı ve Tasarım Kulübü
5	Bilim ve Fen Kulübü	43	Yeniler Kulübü
6	Bisiklet Kulübü	44	Yöneylem Araştırma Kulübü
7	Çizgi Roman Kulübü	45	Biyomedikal Teknolojileri Kulübü
8	Çukurova PDR Kulübü	46	Briç Kulübü
9	Dağcılık Kulübü	47	Ekstrem Motor Sporları Kulübü
10	Doğa ve Çevre Kulübü	48	Eşli Danslar Kulübü
11	Engelsiz Hayat Kulübü	49	Diplomasi Kulübü
12	Erasmus Öğrencileri Kulübü	50	Fütürizm Kulübü
13	Fotoğrafçılık Kulübü	51	Genç Eğitimciler Kulübü
14	Genç Mühendisler Kulübü	52	Genç Liderler Kulübü
15	Girişimcilik Kulübü	53	Grafik Tasarım Kulübü
16	Go Kulübü	54	Havacılık Kulübü
17	Hayvan Dostları Kulübü	55	İktisat Kulübü
18	Hukuk Kulübü	56	İnsan ve Toplum Kulübü
19	İEEE Kulübü	57	İstatistik Araştırma Kulübü
20	Kansere Gülümse Kulübü	58	İşletme Kulübü
21	Kariyer Kulübü	59	Kadın Çalışmaları Kulübü
22	Kızılay Kulübü	60	Kritik Analitik Düşünme Kulübü
23	Korumalı Futbol Kulübü	61	Kültür ve Edebiyat Kulübü
24	Okçuluk Kulübü	62	Mühendislik Mimarlık Kulübü
25	Otomotiv Kulübü	63	Nar Sanat Kulübü
26	Proje Araştırma Geliştirme Kulübü	64	Popüler Müzik Kulübü
27	Psikoloji Kulübü	65	Satranç Kulübü
28	Sağlık Bilimleri Araştırma Kulübü	66	Sosyalist Düşünce Kulübü
29	Sağlık Öğrencileri Kulübü	67	Toplumsal Farkındalık Kulübü
30	Savunma ve Yüksek Teknolojiler Kulübü	68	Türkistan Kültürünü Tanıtma Kulübü
31	Sinema Kulübü	69	Yayın Kulübü
32	Sinerji Kulübü	70	E-Spor Kulübü
33	Tarım ve Gıda Kulübü	71	Kalite Elçileri Kulübü
34	Tarih Kulübü	72	Genç Yeryüzü Doktorları Kulübü
35	Tekstil ve Moda Kulübü	73	Genç Yeşilay Kulübü
36	Tiyatro Kulübü	74	Felsefe Kulübü
37	Toplumsal Gönüllüler Kulübü	75	Mavi Kelebekler Kulübü
38	Toplumsal Araştırma Kulübü	76	Eczacılık Kulübü

d- Spor Hizmetleri

Üniversitemizde öğrencilerin ve personelin beden ile ruh sağlıklarının korunması ve geliştirilmesi, disiplinli çalışma alışkanlığı kazandırılması, spora ilgi duymaları, enerjilerini bu yönde kullanmaları ve boş zamanlarını değerlendirmeleri için gerekli ortam yaratılmıştır. Üniversitemizde faaliyet gösterilen spor dalları: Yüzme, Atletizm, Masa Tenisi, Tenis, Basketbol, Futbol, Salon Futbolu, Voleybol, Hentbol, Güreş, Kürek, Kano, Tekvando, Karate, Bilek Güreşi, Bisiklet, Boks, Spor Tırmanışı, Kick Boks, Korumalı Futbol branşlarını kapsamaktadır.

Spor Müdürlüğümüz bünyesinde üniversitemiz de her yıl düzenlenen Ünilig müsabakaları Fakülte ve Yüksekokul ile Meslek Yüksekokulları arasında Basketbol, Voleybol, Futbol, Tenis branşlarında akademik ve idari personel ile öğrencilerimiz arasında yapılmaktadır. Üniversitemizde düzenlenen Ünilig müsabakaları sayesinde öğrencileri kötü alışkanlıklarından uzak tutmak ve personelimizi spor yapmasına teşvik etmektedir. Ayrıca Üniversiteler arasında her yıl yapılmakta olan Ünilig müsabakalarına üniversitemizi temsilen okul takımlarımız branşlarına göre katılım sağlanmaktadır. Sakıp Sabancı ve Spor Sergi Sarayı her yıl düzenlenen Masa Tenisi Veteranlar Türkiye Şampiyonasına ev sahipliği yapılmaktadır. Spor Tesislerimizde sosyal sorumluluk projesi kapsamında Sabancı Vakfı tarafından kontrol edilen Türkiye Özel Sporcular Spor Eğitimi ve Rehabilitasyon Derneğinin (TOSSD) işbirliği ile Adana ili ve çevresinde bulunan yedi ilde engelli çocuklara tesislerimizde sağlık taramaları yapılmakta ve Basketbol, Atletizm, Futbol ile Yüzme Branşlarında müsabakalar düzenlenmektedir. Gençlik ve Spor Bakanlığına bağlı Üniversiteler Federasyonu tarafından düzenlenen Üniversiteler Masa Tenisi müsabakasına ev sahipliği yapılmaktadır.

e- Kafeterya Hizmetleri

Çukurova Üniversitesi yerleşkesinde bulunan Merkezi Kafeterya bünyesinde öğrenci ve personelin beslenme hizmeti için ortalama günlük 10.000 kişiye yemek çıkartılabilecek kapasitede mutfak bulunmaktadır. Kampüs içerisinde bulunan bütün Fakülte ve Yüksekokulların öğrenci ve personeline öğle yemeği, ayrıca öğrencilere akşam yemeği ile merkezde ücretsiz sabah çorbası servisi yapılmaktadır. Günde ortalama 8.000 kişi merkezi kafeteryadan yararlanmakta, başarılı ve desteğe ihtiyaç gösteren 1.000 kişiye de ücretsiz yemek bursu hizmeti verilmektedir. Dış Hekimliği Fakültesi ve Kongre Merkezinde bulunan yemek salonlarımızda, Tıp Fakültesinde öğrencileri için Tıp Fakültesi Balcalı Hastanesinde, Adana Meslek Yüksekokulu ve üniversitemiz Anaokulu'na Merkezi Kafeteryadan öğle yemeği gönderilmektedir. Merkezi Kafeterya binasında öğrenci, akademik ve idari personel salonları olmak üzere üç bölüm halinde hizmet verilmektedir.

Ayrıca Adana Organize Sanayi Bölgesi Teknik Meslek Yüksekokuluna, Pozantı Meslek Yüksekokulu, Yumurtalık Meslek Yüksekokulu, Kozan Meslek Yüksekokulu, Aladağ Meslek Yüksekokulu, İmamoğlu Meslek Yüksekokulu, Ceyhan Meslek Yüksekokulu, Tufanbeyli Meslek Yüksekokulu, Ceyhan Veterinerlik Fakültesi ve Karaisalı Meslek Yüksekokuluna yüklenici firmalardan yemek hizmeti alımı yapılarak öğrencilere ve personele öğle yemeği hizmeti verilmektedir.

Aylık yemek menüleri her ay üniversitemiz web sayfası (www.cu.edu.tr) ve Daire Başkanlığımıza ait web sayfası (<https://yemekhane.cu.edu.tr/>) üzerinden duyurulmaktadır. Yemek hizmeti tüm yemekhanelerde öğrenci ve personelin kampüs kartları / banka kartları ile turnikelerden veya pos cihazlarından okutmaları suretiyle yürütülmektedir.

2022 Mali yılı döneminde yemek üretimi yapan merkezi yemekhanemizden yemek yiyen öğrenci ve personel olarak 1.131.904 öğün yemek hizmeti verilmiştir. Ayrıca yemek hizmeti satın alma suretiyle 79.362 öğün yemek hizmeti verilmiştir.

12.01.2022 tarih ve 31717 sayılı Resmi Gazete' de yayımlanan 2022 Mali Yılı Devlet Memurlarına Yiyecek Yardımı Yönetmeliği Uygulama Tebliği (Sıra No:2) doğrultusunda alınan 02.02.2022 tarih ve 306979 sayılı Rektörlük oluru ile yemek ücretleri güncellenmiştir. Ancak ekonomik şartların değişmesi ve maliyetlerin yükselmesi nedeniyle 05.10.2022 tarih ve 518475 sayılı Rektörlük Oluru ile yemek ücretleri güncellenmiştir.

Yemek Hizmetinden Faydalananlar	Yemek Ücretleri(2021)
İdari Personel ek göstergesi 2200'e kadar olanlar	11,00-₺
İdari Personel ek göstergesi 3600'e kadar olanlar	14,00-₺
Doktor Öğretim Üyeleri	14,00-₺
Doçentler (Ek göstergesi 4800 olanlar)	19,00-₺
Profesörler	21,00-₺
Misafir	29,00-₺
Sözleşmeli Personel	15,00-₺
Öğrenci	2,00-₺
Öğrenci 2. Çekim	16,00-₺

Yemek Hizmetinden Faydalananlar	2022 Mali Yılı Toplam Öğün Sayısı
Öğrenci Yemek Yardımı Alan Öğrenci Öğün Sayısı	2.000
Öğrenci Öğün Sayısı	827.213 Öğün
Akademik Personel Öğün Sayısı	71.255 Öğün
İdari Personel Öğün Sayısı	66.278 Öğün
Sözleşmeli Personel Öğün Sayısı	15.108 Öğün
Misafir Öğün Sayısı	16.457 Öğün
Yükseköğül ve Meslek Yüksekokulu Yemek Hizmeti Alımı Suretiyle Hizmet Alan Personel- Öğrenci Öğün Sayısı	79.362 Öğün

f- Diğer Hizmetler

-Kısmi Zamanlı Öğrenci Çalıştırılması ve Burslar

Öğrencilerimizin, Üniversitemizin çeşitli birimlerinde kısmi zamanlı işlerde görev almaları sağlanarak, mezuniyet sonrası kariyer ve iş hayatına dair tecrübeler elde etme olanağı sunulmaktadır. 2022 mali yılında **259** öğrenci kısmi zamanlı öğrenci Üniversitemiz birimlerinde çalıştırılmaya başlanmıştır.

Burslar ve Kısmi Zamanlı Çalışmadan faydalanan öğrencilerin sayıları aşağıdaki tabloda gösterilmiştir.

FAALİYET ALANI	YARARLANAN SAYISI
Burs Verilen Öğrenci Kontenjan Sayısı (KYK Bursu)(Yüksek lisans, Lisans, Doktora)	Kontenjan verilmedi.
Burs Verilen Öğrenci Kontenjan Sayısı (Sabancı Vakfı Üniversite Lisans öğrencileri)	38
Burs Verilen Öğrenci Kontenjan Sayısı (Türk Eğitim Vakfı)	204
Burs Verilen Öğrenci Kontenjan Sayısı (Türkiye Engelliler Spor Yardım ve Eğitim)	10
Burs Verilen Öğrenci Kontenjan Sayısı (Mehmet Zorlu)	0
Türkiye’ nin Mühendis Kızları Projesi	4
Ücretsiz Yemek Verilen Öğrenci Sayısı	1.000
Kısmi Zamanlı Çalışan Öğrenci Sayısı ortalama	259

-Konukevleri (Balcalı Konukevi, Çamlıtepe Konukevi ve Necati Bey Konukevi)

Üniversitemizde yapılacak bilimsel, sosyal ve kültürel etkinliklere katılacak konukların ağırlanması amacıyla kurulan Balcalı Konukevi, Çamlıtepe Konukevi ve Ankara’ da misafir ağırlamak amacıyla kurulan Necati Bey Konukevi olarak hizmet verilmektedir. Balcalı Konukevinde; 12 Çift Kişilik yataklı oda, 1 kahvaltı salonu, resepsiyon, çamaşırhane, ütü odası, mutfak, 5 adet depo, 7 adet lavabo, 1 adet kazan dairesi bulunmaktadır.

Çamlıtepe Konukevinde 24 adet çift kişilik oda, 130 adet tek kişilik oda olmak üzere 154 oda, 1 adet 50 kişi kapasiteli kahvaltı salonu,4 adet çamaşır makinesi ve 3 adet kurutma makinesi bulunan çamaşırhane, 3 daire, ve Necati Bey Konukevinde 3 oda 1 salon olmak üzere 6 yatak ile gelen misafirlere hizmet verilmektedir.

-Anaokulu

Çukurova Üniversitesi Anaokulundaki öğrencilerin duygusal, sosyal, bedensel ve zihinsel gelişimlerini sağlamak ve ilkokula hazırlamak amacıyla yıllık, aylık ve günlük planlar çerçevesinde çeşitli konular işlenerek faaliyetler yapılmaktadır. Anaokulu yemekhanesinde sabah kahvaltısı hazırlanmakta olup, öğle yemeği Üniversitemiz Merkezi Kafeterya tarafından gönderilmektedir. Anaokulumuzdaki öğrencilerimize sosyal aktivite olarak gösterime giren Çocuk Tiyatrosu, Sinema Gösterimleri ve kültürel bilgilerini arttırmak amacıyla gruplar halinde geziler düzenlemektedir. Ayrıca Anaokulunda görev yapan öğretmenlerimize Eğitim Öğretim yılı kapsamında Eğitim Fakültesi Dekanlığı öğretim görevlileri tarafından Eğitim ve Gelişim Programı eğitimi verilmektedir.

Birimimiz Anaokuluna ilişkin bilgiler aşağıdaki tabloda gösterilmiştir.

ANAOKULU	SAYI
İdari Personel ve Depo Sorumlusu Odası	3
Okul Koordinatörleri ve Rehber Odası	1
Sınıf Sayısı	12
Çok Amaçlı Oyun Salonu Sayısı	1
Çok Amaçlı Oyun Salon Gözlem Odası Sayısı	1
Sanat Atölyesi	1
Bilimsel Araştırma Odası	1
Yemekhane ve Mutfak Sayısı	1
Revir	1
Depo	4
Çay Ocağı	1
Mutfak ve Personel Dinlenme Odası	1
Güvenlik Odası	1
Anaokulu Öğrenci Kapasitesi	240

-İktisadi İşletmeler (Kayıkhanne Restoran, Alakart ve Kantinler)

Daire Başkanlığımıza bağlı olarak faaliyette bulunan İktisadi İşletme bünyesinde bulunan Kayıkhanne Restoranı tarafından Türk ve Dünya mutfağı yemekleri ile ayrıca kahvaltı servisiyle; 150 kişilik teras ve 50 kişilik iç oturma olmak üzere 200 kişilik kapasitesiyle hizmet vermektedir.

Alakart Restoranımız personel eksikliği nedeniyle 2022 mali yılında hizmet verememiştir.

Üniversitemiz öğrencilerinin gün içerisinde uygun fiyatlarla gıda ve içecek ihtiyaçlarını karşılamaları, boş vakitlerinde arkadaş ortamında toplu olarak kaynaşmalarını sağlamak amacıyla 2021-2022 eğitim öğretim döneminin başlaması ile Merkez R-1 Amfi, Doğa Kafe, Target Kafe, Konservatuvar, Sağlık Bilimleri Fakültesi Kantini, Spor Kafe, Abdi Sütçü Sağlık Meslek Yüksekokulu, Eczacılık Fakültesi, Hukuk Fakültesi, Güzel Sanatlar Fakültesi Kantin, İletişim Fakültesi, Kozan Meslek Yüksekokulu olarak hijyenik ortamda hizmet vermektedir.

Kayıkhanne Restoranda bireysel ve topluluk olarak gelen konuklara öğle ve akşam yemeğinde Kebap-Izgara ve dünya mutfağı çeşitlerinden yemek üretimi yapılmak suretiyle hizmet verilmektedir.

6- Yönetim ve İç Kontrol Sistemi

Sağlık Kültür ve Spor Daire Başkanlığı öğrencilerin ve personelin ihtiyaçları doğrultusunda ilgili mevzuat çerçevesinde her türlü mal ve hizmet alımını EKAP üzerinden Açık İhale Usulü (E-İhale), Doğrudan temin usulü veya pazarlık usulü ile yapmaktadır.

Doğrudan temin usulü ile yapılan piyasa fiyat araştırması sonucunda en düşük fiyatı/fiyatları veren gerçek ve tüzel kişilerden ihtiyaç duyulan mal ve hizmet alımı istenilen nitelikte ve kalitede temin edilmektedir.

Satın alımı yapılan mal, malzeme ve araç-gereçlerin Muayene Kabul Komisyonunun muayene ve kabul işleminden sonra Daire Başkanlığında görevli ve bağlı birimlerde görevli Taşınır Kayıt ve Kontrol Yetkilileri, teslim alınıp, harcama mevzuatına uygun olarak tahakkuk birimi tarafından hazırlanan evrakların onayı ile satın alımın neticelendirilmesi için Gerçekleştirme görevlisi ve Harcama Yetkilisine sunulmaktadır.

B- DİĞER HUSUSLAR

STRATEJİK AMAÇLAR	STRATEJİK HEDEFLER
<p>Stratejik Amaç-1</p> <p>Sağlık Kültür ve Spor Daire Başkanlığı hizmet alanları açısından personel ve öğrenci odaklı olmak</p>	<p>Hedef-1 Hizmet verdiğimiz alanlarda çağın teknolojisine uygun donanımda olması</p> <p>Hedef-2: Hizmet alanlarında çalışan personelimizin hizmet içi eğitimlerinin yapılması</p> <p>Hedef-3: Sunulan hizmetlerde personel ve öğrencinin memnuniyet seviyesini en üst düzeye çıkartılması</p>
<p>Stratejik Amaç-2</p> <p>Sağlık Kültür ve Spor Daire Başkanlığımızın hizmet alanlarında her yönüyle kaliteli hizmet vermek</p>	<p>Hedef-1 Hizmet verdiğimiz alanlarda kalite standartlarına uygun ortamlar oluşturmasını sağlamak</p> <p>Hedef-2: Hizmet alanlarımızda üniversitemizin her konuda çözüm odaklı, çağa uygun kalitede sağlam alt yapısıyla gelişmesinde Daire Başkanlığımız olarak üstümüze düşen görevi yerine getirmek.</p>

II- AMAÇ ve HEDEFLER

A- TEMEL POLİTİKALAR VE ÖNCELİKLER

- Yöneticilikte, katılımcı ve paylaşımcı yönetim anlayışıyla motivasyonu arttırmak.
- Performansı yükseltmek, iletişim teknolojilerini kullanarak personel ve öğrencilere daha hızlı hizmet sunmak.
- İstenen hedefleri gerçekleştirme sürecinde zamanı etkin ve verimli kullanmak.
- Hizmetten yararlananların memnuniyetlerini ölçerek, memnuniyetlerin yükseltilmesini sağlamak.
- Kalite Yönetim Sisteminin şartlarına uyarak, hizmet ve faaliyetleri sürekli iyileştirmek, kalitede önder olmak ve sürdürmektir.

B- DİĞER HUSUSLAR

Mevzuata uygun hareket etmek, dürüstlük, şeffaflık, öğrenci memnuniyeti, kaliteli hizmet, adalet, araştırmacılık, pratiklik, verimlilik, karlılık, sıfır hata, teknolojiyi en iyi şekilde kullanmak, ödün vermemek, paylaşımcı ve dayanışmacı olmak, ekip çalışması yapmak; din, dil, ırk, cinsiyet ve sosyal sınıf ayrımı yapmamak, yargılamamak.

III- FAALİYETLERE İLİŞKİN BİLGİ ve DEĞERLENDİRMELER

A- MALİ BİLGİLER

1- Bütçe Uygulama Sonuçları

Sağlık Hizmeti: 5510 sayılı Sosyal Güvenlik ve Genel Sağlık Sigortası Kanunu kapsamında öğrencilerimizin tedavi ödemeleri Sosyal Güvenlik Kurumu tarafından karşılanmaya başlanmış, sağlık ünitemiz 1. Basamak sağlık hizmetini Yetkilendirilmiş Aile Hekimliği sistemiyle devam ettirmiştir. Balcalı Hastanesinde Dahiliye, Cildiye, Psikiyatri, Psikolog olarak görevli konusunda uzman doktorlarımız tarafından haftanın belirli gün ve saatlerinde sağlık merkezimizde hasta kabulü yapılmaktadır.

Beslenme Hizmeti: Yemeklerin kalitesinden ödün verilmeden Diyetisyen ve Gıda Mühendisi tarafından hazırlanan menü ile 1. Kalite ürün tedarik edilerek yemek hizmeti porselen tabaklarda ve tepsiyle self servis olarak sunum yapılmaktadır.

Kültür ve Spor Hizmeti: Kültürel, sanatsal ve sportif etkinliklerde öğrenci ve personelin nicelik ve nitelik itibariyle önemli artışları sağlanmıştır.

Kısmi Zamanlı Öğrenci Hizmeti: Kısmi Zamanlı Çalışan Öğrenci statüsünde istenilen niteliğe uygun internet ortamında yapılan (<https://sks.cu.edu.tr/burs/birim-giris.asp>) ve başvurusu kabul edilen öğrenciler (kurulan komisyon tarafından) mülakat yapılarak üniversitemiz birimlerinde çalıştırılan öğrencilerimize iş deneyimi kazanmaları sağlanmıştır.

Sosyal Hizmetler: Üniversitemizde öğrenim gören engelli öğrencilere eğitim, sağlık, sosyal ve kültürel alanlarda destek olmak amacıyla kurulan Engelli Öğrenci Biriminin gelişimini sağlayarak tüm engellerin aşıldığı engelsiz, öncü bir üniversite için gerekli düzenlemelerin bir an önce yapılmasına öncülük edilmiştir. Başarılı ve gelir düzeyi düşük öğrencilere burs (<https://sks.cu.edu.tr/burs/>) ücretsiz yemek vb. olanaklar sağlanmıştır.

Bütçe giderleri uygulama sonuçlarına ilişkin bilgiler aşağıdaki tabloda gösterilmiştir.

KOD	BÜTÇE GİDERLERİ (907) HAZİNE	**2022 BAŞLANGIÇ ÖDENEĞİ	EKLENEN ÖDENEK	DÜŞÜLEN ÖDENEK	TOPLAM ÖDENEK	*2022 YILI GERÇEKLEŞEN HARCAMA TOPLAMI	GERÇEKLEŞ ME ORANI (%) (*/**)	SAPMA VAR İSE NEDENİ
01	Personel Giderleri	7.359.000,00₺	2.980.395,00₺	1.155.132,88₺	9.184.262,12₺	9.184.262,12₺	%100	
02	Sosyal Güvenlik Kurumlarına Devlet Primi Giderleri	245.000,00 ₺	1.325.176,24 ₺	0,00	1.570.176,24 ₺	1.570.176,24 ₺	%100	
03	Mal Ve Hizmet Alım Giderleri	72.000,00	19.312,89	68.000,00	23.312,89	20.312,89	%87	
05	Cari Transferler							
06	Sermaye Giderleri							
07	Sermaye Transferleri							
	TOPLAM	7.676.000,00	4.324.884,13	1.223.132,88	10.777.751,55	10.774.751,25	%100	

KOD	BÜTÇE GİDERLERİ (970) ÖZ GELİR	**2022 BAŞLANGIÇ ÖDENEĞİ	EKLENEN ÖDENEK	DÜŞÜLEN ÖDENEK	TOPLAM ÖDENEK	*2022 YILI GERÇEKLEŞEN HARCAMA TOPLAMI	GERÇEK LEŞME ORANI (%) (*/**)	SAPMA VAR İSE NEDE Nİ
01	Personel Giderleri	11.096.000,00₺	6.149.585,94₺	1.281.538,73₺	15.964.047,21₺	12.167.707,34₺	%76,21	
02	Sosyal Güvenlik Kurumlarına Devlet Primi Giderleri	1.434.000,00₺	878.861,99₺	188.774,39₺	2.124.087,60₺	1.967.655,08₺	%92,64	
03	Mal Ve Hizmet Alım Giderleri	8.457.000,00₺	2.032.239,34₺	98.378,19₺	10.089.000,00₺	9.460.034,18₺	%94	
05	Cari Transferler							
06	Sermaye Giderleri	1.000.000,00₺			1.000.000,00₺	170.842,52₺	%17	
07	Sermaye Transferleri							
	TOPLAM	21.987.000,00₺	9.060.687,27₺	1.568.691,31₺	29.177.134,81₺	23.766.239,12₺	%81,46	

2- Temel Mali Tablolara İlişkin Açıklamalar

2022 Mali Yılı Sağlık Kültür ve Spor Daire Başkanlığı gerçekleşen bütçe gelir tablosu

Gelir Kalemi	Gelir Miktar
Örgün ve Yaygın Öğretimden Elde Edilen Gelir (03.01.02.29)	2.486.998,10-₺
İkinci Öğretimden Elde Edilen Gelirin %10 (03.01.02.31)	862.539,61-₺
Tezli Yüksek Lisans Gelirleri (03.01.02.34)	569.459,14- ₺
Doktora Geliri	287.983,75- ₺
667 S. KHK Kapsamında Tahsil Edilen Eğitim-Öğretim Ücretleri	198.228,40 -₺
Diğer Hizmetler Gelirleri	4.003.283,36-₺
Öğrenci Katkı Payı Telafi Gelirleri	15.998.688,50 -₺
Toplam	24.407.180,86-₺

2022 Mali Yılı Sosyal Tesisler (Balcalı – Çamlıtepe – Necati Bey Konukevi ve Anaokulu) ve İktisadi İşletme (Kantinler- Kayıkhane Restoran) Gelir- Gider Tablosu

Birim Adı	Gelir Toplamı	Gider Toplamı
Sosyal Tesisler (Balcalı Konukevi- Çamlıtepe Konukevi- Necatibey Konukevi-anaokulu-İktisadi İşletme eklenecek) Gelir – Gideri	11.480.019,31-₺	11.207.594,72-₺

Kullanılan kaynaklar:

Harcama Yönetim Sistemi, <http://www.mysv2.gov.tr>
Ekonomik Kamu Alımları Platformu <https://www.ekap.kik.gov.tr>
Sosyal Güvenlik Kurumu <https://uyg.sgk.gov.tr/borc366Sorgula/>
Gelir İdaresi Başkanlığı İnternet Sitesi : <https://intvrg.gib.gov.tr/>

3- Mali Denetim Sonuçları

Diğer Hususlar

B- PERFORMANS BİLGİLERİ

1- Faaliyet ve Proje Bilgileri

Performans Göstergeleri	2021 yılı Faaliyet ve Projeleri	
		Ç.Ü.2022 MALİ YILI PERFORMANS PROGRAMINDAKİ FAALİYETLER VE PROJELER
1		Daire Başkanlığımız tarafından yapılan ihaleler
	1	50 gr. Roll ekmek – Somun Ekmek (2022/372474) 16.05.2022-31.10.2022 26 Kalem Kuru Gıda ve Muhtelif Gıda alımı İhalesi (2022/645265) 11.08.2022-31.12.2022 7 Kalem Donmuş Gıda İhalesi (2022/660518) 24.08.2022- 31.12.2022 Kırmızı Et Alımı İhalesi (2022/643282) 01.09.2022-31.12.2022 4 Kalem Piliç Eti Alımı İhalesi (2022/643282) 08.09.2022-31.12.2022
2		Daire Başkanlığına bağlı sks.cu.edu.tr resmi internet sitesinin güncellenmesinin yapılması
	2	Daire Başkanlığına ait sks.cu.edu.tr resmi internet sitesinin yapılan değişikliklerin güncellenesi yapılmıştır.
3		Daire Başkanlığına bağlı işçilere yazlık – kışlık giyim yardımı
	3	Daire Başkanlığına bağlı vizeli işçilere yazlık – kışlık aynı giyim yardımı yapılmıştır.
4		Konservatuvar Sene sonu oyunu malzeme alımı
	4	Sene sonu öğrencilerinin mezuniyet oyunlarının sahnelenmesi için mal ve malzeme alımı yapılmış ve teslim edilmiştir.
5		2021-2022 Eğitim-Öğretim dönemi mezun öğrencilerine kep-cüppe alınması
	5	İletişim Fakültesi, Karaisalı Meslek Yüksekokulu, Abdi Sütçü Sağlık Hizmetleri MYO öğrencilerine toplam 190 kep-cüppe takımı alımı yapılmıştır.
6		2021-2022 Eğitim öğretim dönemi mezunlarına 20.000 adet diploma basımı
	6	2021-2022 eğitim öğretim dönemi mezunlarına 20.000 adet diploma basımı yaptırılmıştır.

7		2021-2022 Eğitim öğretim dönemi Fakülte / Yüksekokul mezunlarına plaket alımı
	7	2021-2022 Eğitim öğretim dönemi mezunlarına 20.000 adet diploma dosyası alımı
8		2021-2022 eğitim öğretim dönemi mezunlarına 20.000 adet diploma dosyası alımı yapıldı.
	8	2021-2022 Eğitim öğretim dönemi Fakülte / Yüksekokul mezunlarından 1.-2.-3. olan öğrencilere toplam 87 cam plaket alımı yapılmıştır.
9		Ç.Ü. Açık amfi Tiyatro kiralama
	9	Ç.Ü. Açık Amfi Tiyatroda yıl içersin de düzenlenen 20 (konser, tiyatro, tek kişilik gösteri ve Show vb) etkinlik için kirala sözleşmesi yapılmıştır.
10		Üniversitemizde 28. Bahar Şenliği düzenlenmesi
	10	23-24-25 Mayıs 2022 tarihleri arasında 28. Bahar Şenliği düzenlenmiş, şenlik kapsamında ücretsiz konser, söyleşi, şenlik alanında stantlar açılmış, gençlik sahnesi kurularak müzik eşliğinde eğlenmeleri ve eğlenceli çeşitli aktiviteler düzenlenmiştir. Ayrıca Üniliğ kapsamında kupa müsabakaları yapılmıştır.
11		Üniversitemiz “ Hoşgeldin Şenliği “ düzenlenmiştir.
	11	3-4 Ekim 2022 tarihlerinde “Hoş geldin Şenliği” üniversitemize yeni kayıt yaptıran öğrenciler karşılamak ve üniversitemiz öğrenci kulüplerine ve Kültür Müdürlüğü bünyesinde faaliyet gösteren TSM, THM korosu, Halk oyunları ekiplerine katılım sağlamaları için kayıt yaptırmaları için stantlar açılmış, Alan etkinlikleri, jimnastik gösterisi, ritmik ve yer jimnastiği gösterisi, TSM ve THM konserleri, Grup Megeband konserleri düzenlenmiş ve gençlik sahnesi kurularak müzik eşliğinde eğlenmeleri sağlanmıştır.
12		Pilates ve Zumba Dans etkinlikleri
	12	Üniversitemiz Açık amfi yanında bulunan şenlik alanında Pazartesi-Çarşamba-Cuma günleri Pilates ve Zumba dans etkinlikleri düzenlenmiştir.
13		Aşıklar Şöleni
	13	Üniversitemiz Mithat Özsan Amfisinde 16 Kasım 2022 tarihinde 8 Aşık, 1 Ozan ve 1 Öksüz tarafından “ Aşıklar Şöleni” yoğun izleyici katılımıyla düzenlenmiştir.
14		Daire Başkanlığına bağlı birimlerde yangın söndürme tüplerinin yenilenmesi
	14	Spor Tesisleri, Mediko Sosyal Sağlık Merkezi ve Öğrenci Kantinlerinde bulunan yangın tüplerinin değişimi yapılmıştır.
15		Daire Başkanlığımız ve bağlı birimlerinin haşerelere karşı ilaçlanması
	15	Daire Başkanlığımız ve bağlı birimlerinin haşerelere karşı ilaçlanması için sözleşme yapılmıştır.
16		Devlet Malzeme Ofisi Alımları
	16	Daire Başkanlığımız ve bağlı birimlerinde ihtiyaç duyulan temizlik sarf ve deterjan malzemesi alımı yapılmıştır.
17		Merkezi Kafeterya merkezi klima sistemi bakım onarımı

17	Merkezi Kafeterya Akademik ve İdari Salonlarda bulunan merkezi klimaların arızaları Yapı İşleri ve Teknik Daire Başkanlığı tarafından yapılan ihale ile bakım onarım işi tamamlanmıştır.
18	Akademik-İdari Personel ve Öğrencilere Merkezi Kafeteryada sabah çorbası, öğle ve akşam yemek hizmeti verilmesi
18	Daire Başkanlığımıza bağlı Merkezi Kafeterya mutfağında kaliteli ve hijyenik ortamda üretilen yemekler Diş Hekimliği Fakültesinde bulunan yemek salonlarımızda, Tıp Fakültesi öğrencileri için Tıp Fakültesi Balcalı Hastanesinde, Adana Meslek Yüksekokulu ve üniversitemiz Anaokulu' na Merkezi Kafeteryadan öğle yemeği gönderilmiştir. Yemek üretimi yapan merkezi yemekhanemizden yemek yiyen öğrenci ve personel toplamda 1.131.904 öğün olmuştur.
19	Meslek Yüksekokullarına yemek hizmeti alınması suretiyle öğle yemeği hizmeti alımı
19	Adana Organize Sanayi Bölgesi Teknik Bilimler Meslek Yüksekokuluna, Pozantı Meslek Yüksekokulu, Yumurtalık Meslek Yüksekokulu, Kozan Meslek Yüksekokulu, Aladağ Meslek Yüksekokulu, İmamoğlu Meslek Yüksekokulu, Ceyhan Meslek Yüksekokulu, Tufanbeyli Meslek Yüksekokulu ve Ceyhan Veteriner Fakültesi ve Karaisalı Meslek Yüksekokuluna yeni Eğitim-Öğretim döneminde sözleşme yapılarak yemek hizmeti verilmeye başlanmıştır.2022 yılında yemek hizmeti alımı yapılmak suretiyle 79.362 öğün yemek satın alınmıştır.
20	Özdemir Sabancı Kapalı Yüzme Havuzu Havuz Kimyasalları alım sözleşmesi
20	Özdemir Sabancı Kapalı yüzme havuzunda kullanılmak üzere ihtiyaç duyulan Havuz Kimyasallarına ilişkin yıllık sözleşme yapılmıştır.
21	Öğrenci Faaliyetleri öğrenci kulüpleri
21	Öğrenci Faaliyetleri Birimine bağlı 76 öğrenci kulübü bulunmaktadır.
22	Öğrenci Faaliyetleri öğrenci kulüpleri faaliyetleri
22	Öğrenci Faaliyetleri birimine bağlı öğrenci kulüpleri tarafından uygulama gezisi, eğitim, tanıtımı, söyleşi, seminer vb. etkinlik gerçekleştirilmiştir.
23	Öğrenci Faaliyetleri Birimine bağlı Korumalı Futbol Kulübüne forma alımı
23	Korumalı Futbol takımı oyuncularının kullanması için forma alındı.
24	Öğrenci Faaliyetleri Birimi 23 Nisan Çocuk Bayramı kutlaması
24	23 Nisan Özgür Çocuk Şenliğinde kullanılmak üzere kırtasiye malzemesi alımı yapılmıştır.
25	Tercih ve Tanıtım Günleri
25	Üniversitemiz Kongre Merkezinde 22-23 Temmuz 2022 tarihleri arasında şehrin belirli noktalarında bulunan bilboardlardan duyuruları yapılan Tercih ve Tanıtım Günleri üniversite tercihi yapmak isteyen öğrenci adaylarının yoğun katılımıyla yapılmıştır.
26	Tercih ve Tanıtım Günleri malzeme alımı
26	Tercih ve Tanıtım günlerinde kullanılmak üzere 10.000 adet Bez çanta alımı, pano üst isimlik, tanıtım broşürü yaptırılmıştır.
27	Fakülte / Yüksekokul da kullanılmak üzere spor malzemesi alımı

27	Eczacılık Fakültesi –İlahiyat Fakültesi- Adan Myo-Ceyhan Myo spor malzemesi alımı yapılmış ve teslim edilmiştir:
28	Ünilig müsabakalarında kullanılmak üzere malzeme alımı
28	Üniversitemizde düzenlenen Ünilig müsabakalarında kullanılmak üzere medikal ve spor malzemesi alımı yapılmıştır.
29	Özdemir Sabancı Kapalı Yüzme Havuzu Havuz Robotu bakım onarımı
29	Özdemir Sabancı Kapalı Yüzme Havuzunda kullanılan Dopphin marka havuz robotunun bakım onarımı yaptırılmıştır.
30	Kampüs içi Açık spor sahalarının boyanması ve spor malzemesi temin edilmesi
30	Kampüs içerisinde Merkezi Kafeterya önü, İlahiyat Fakültesi yanında bulunan açık sahaların saha boya işi ve kullanılacak spor malzemelerinin alımı yapılarak teslim edildi.
31	Konukevleri
31	Balcalı-Çamlıtepe-Necati Bey konukevleri konaklama toplam 3.526 kişinin konaklaması yapılmıştır.
32	Kayıkhan Restoran hizmeti
32	Kayıkhan Restoranda yıl içerisinde toplam 16.791 kişiye yerinde hizmet verilmiştir.
33	Öğrenci Kantinleri
33	Güzel Sanatlar Fakültesi içinde ve Target kantin iç dış temizliği ve bakım onarımının yapılmasından sonra hizmete girmiştir.
34	Atıştırmalık ve soğuk-sıcak içecek otomatı kurulması
34	Üniversitemiz kampüs içerisinde bulunan muhtelif noktalara ve Adana Organize Sanayi Bölgesi Teknik Bilimler Meslek Yüksekokulu binasına yiyecek içecek sözleşmesi yüklenici firma ile imzalanmıştır.
35	Atık Yağ Sözleşmesi
35	Merkezi Yemekhane ve Kayıkhan Restoranı mutfağında biriken atık yağların biyo-dizel geri dönüşümüne kazandırılması için yüklenici firmayla sözleşme imzalanmıştır.

Düzenlenen etkinliklere ilişkin bilgiler aşağıdaki tabloda gösterilmiştir.

FAALİYET TÜRÜ	DÜZENLENEN ETKİNLİK SAYI		TOPLAM
	ULUSAL	ULUSLARARASI	
FİLM	8		8
YÜRÜYÜŞ	1		1
TIRMANIŞ	1		1
HAYVAN HAKLARI	2		2
GEZİ	1		1
FUAR	1		1
FOTOĞRAF	1		1
KİTAP OKUM	1		1
SEMİNER	7		7
KAMP	1		1
BİSİKLET TUR	16		16
EĞİTİM	9		9
GÖZLEM	3		3
ÇALIŞTAY	1		1
DİZİM	1		1
TASARIM	1		1
SÖYLEŞİ	20		20
KONFERANS	2		2
TİYATRO OYUNU	1		1
DOĞA YÜRÜYÜŞÜ	1		1
ATÖLYE	2		2
KAN BAĞIŞI	0		0
HEDİYE DAĞTIMI	1		1
ZİRVE	2		2
MAKALE İNCELEME	1		1
TARTIŞMA	1		1
SEMPOZYUM	1		1
FESTİVAL	1		1
YARIŞMA	2		2
SOSYAL SORUMLULUK	5		5
HOŞGELDİN ŞENLİĞİ AÇILIŞ KONSERİ	2		2
28. BAHAR ŞENLİĞİ	1		1
23.NİSAN ŞENLİĞİ	1		1
TERCİH-TANITIM GÜNLERİ	1		1

TSM-THM-POP KONSER	6		6
SINAV	1		1
SPOR MAÇ	30		30
GAZUZUNA KOŞU	6		6
PLATES	3		3
MAÇ	4		4

2- Performans Sonuçları Tablosu

Daire Başkanlığımız bünyesinde gerçekleşen Performans Sonuçları Tablosundaki performans gösterge ve hedeflerinin gerçekleşmesinde pandeminin devam etmesi nedeniyle hedeflenen etkinlikler ve hizmetler alınan tedbirlerden dolayı kısmi olarak yerine getirilmeye devam edilmiştir. 2021 yılı bütçe ve performans programı uygulaması neticesinde, kamu kaynağı verimli ve etkili kullanılmıştır. Performans programında belirtilen işler kapsamında görev alan yetkililer, sorumlular ve yönetim motivasyonu ile kurumsal sinerji oluşturularak başarılı işler yapmışlardır.

- 3- (Amaç, Hedef ve Performans Göstergeleri hakkında detaylı bilgi için 20-2020 Dönemi Stratejik Planda-
<http://sgdb.cu.edu.tr/tr/Belgeler/PlanProgramveRaporlar/CU20192023SP.pdf> yer alan hedef kartlarına bakınız.)

STRATEJİK AMAÇ-HEDEF NO	PERFORMANS GÖSTERGESİ	2022 YILI GERÇEKLEŞME SONUCU
1.1	Kamu-sanayi işbirliği faaliyetleri kapsamında ziyaret edilen firma ve kuruluş sayısı	
	Yurtiçi ve yurtdışında katılımı yapılan tanıtım faaliyet sayısı	
	Uluslararası ortak yürütülen program sayısı	
	Üniversiteyle ilgili bilimsel, sosyal, sanatsal sportif alanlarına ilişkin medyada yayınlanan içerik sayısı	
2.2	Üniversitede gerçekleştirilen ulusal ve uluslararası sportif, kültürel ve sanatsal faaliyet sayısı	150
	Spor, sanat ve kültürel faaliyetlere katılan kişi sayısı	
	Üniversitemizde yapılan sosyal sorumluluk proje sayısı	
	Uluslararası işbirliğiyle yapılan ve sosyal-beşeri konuları kapsayan proje sayısı	

4- Performans Sonuçlarının Değerlendirilmesi

Daire Başkanlığımız tarafından gerçekleştirilmesi planlanan konularda gerekli ilerlemeler yapılmış ve ayrıca devam eden işlerinde ilgili birimlerle koordinasyonlu bir şekilde takibi yapılmaktadır

5- Diğer Hususlar

Sağlık Kültür ve Spor Daire Başkanlığına ait sks.cu.edu.tr adresi yenilenmiş olup, bağlı birimlerin iş akışını ve hizmet sunumunu iyileştirilmiştir.

Üniversitemiz bünyesinde bulunan Fakülte, Yüksekokul ve Meslek Yüksekokullarında eğitim öğretim gören öğrencilerin her türlü yenilikçi düşüncelerine katkı sağlanmaya devam edilmektedir.

IV- KURUMSAL KABİLİYET ve KAPASİTENİN DEĞERLENDİRİLMESİ

A- ÜSTÜNLÜKLER

1. Sağlık Kültür ve Spor Daire Başkanlığının kendine ait bütçesinin olması
2. Sağlık Kültür ve Spor Daire Başkanlığının gelir çeşitliliğine sahip olması
3. Öğrenci merkezli olması sebebiyle potansiyel dinamizm barındırması
4. Birimler arası ve birim içi iletişim ve paylaşımın etkin olması
5. Mediko Sosyal Ünitesinde tüm öğrencilere ücretsiz sağlık hizmeti sunulması
6. Son dokuz yıl içerisinde öğrenci yemek ücretleri arttırılmadan dört kap öğle ve akşam yemeği hizmeti verilmesi ve ayrıca ücretsiz sabah çorbası hizmeti verilmesi
7. 1.000 öğrenciye burslu yemek verilmesi maddi gücü yeterli olmayan öğrencilere yemek verilmesi
8. Makine ve teçhizatı yeterli donanıma sahip olma ve tedarik anlamında temininde kolaylık
9. Teknolojiden yararlanma ve kullanma
10. Hizmet verilen mekanlarda fiziki koşulların iyileştirilmesi
11. Kısmi zamanlı öğrenci çalıştırma fırsatının olması
12. Geniş manzaralı ve temiz havası bulunan kampus alanının olması

B- ZAYIFLIKLAR

- 1- Daire Başkanlığımıza bağlı olarak faaliyette bulunan birimlerin kampüs içinde dağınık bir şekilde olmasından dolayı koordinasyon ve iletişim yetersizliği,
- 2- Kampüs alanının geniş olmasından dolayı yemek hizmetinde ulaşım sorunu yaşanması
- 3- Daire Başkanlığımızdan görevi nedeniyle ayrılan veya emekli olan personellerin yerine yeni personellerin verilmemesi
- 4- Görev yapan personellere hizmet içi eğitimin aralıklarla verilmemesi
- 5- Kurumsal kimlik oluşturmak adına Şube Müdürlüklerinin oluşturulamaması
- 6- Eğitim – Öğretim sürdüğü dönemlerde yemekhaneye girişlerde uzun öğrenci kuyrukları oluşması

7- DEĞERLENDİRME

Sağlık Kültür ve Spor Daire Başkanlığı, bilgiye ulaşan, ulaştığı bilgiyi kullanabilen, araştıran, sorgulayan, paylaşımcı, ülke ve dünya sorunlarına duyarlı öğrencilerin iyi yetişmelerine imkanları dahilinde katkıda bulunmaktadır. Atatürk İlke ve İnkılaplarına bağlı, bilimin ışığında ve çağdaş uygarlık yolunda personeliyle kaynakları ihtiyaca göre yerinde ve her zaman kamunun ve Çukurova Üniversitesi'nin menfaatini ön planda tutarak kullanmaktadır. Gerek mali işlemlerde, gerek idari işlerde ve gerek de sunulan hizmetlerde her zaman hesap verebilirlik ve şeffaflık politikalarına uygun bir biçimde görevlerini yerine getirmektedir. Bu görevlerin yerine getirilmesinde verilen hizmet ile ilişkili kanunlar, yönetmelikler ve tüzüklere kati suretle uyulmakta, katılımcı, adil ve ilkeli olmaya özen gösterilmektedir. Başkanlığımız vermekte olduğu ve vereceği hizmet ile gerek Üniversitemizde gerekse diğer kamu Üniversitelerinde örnek bir Daire Başkanlığı olmayı hedeflemektedir.

V- ÖNERİ VE TEDBİRLER

Mevcut koşullarımızı iyileştirerek ve kapasitemizi arttırarak Çukurova Üniversitesi mensuplarına daha kaliteli ve yaygın hizmet verilmesi.
Personele düzenli hizmet içi eğitim verilerek ve konusunda deneyimli, nitelikli personel alınarak personel ve hizmet kalitesinin arttırılması.
Üniversitemizde bulunan öğrencilerimizin ve yeni kayıt yaptıracak öğrencilerimizin en üst düzeyde memnuniyetinin sağlanması.

EK-1 HARCAMA YETKİLİSİ İÇ KONTROL GÜVENCE BEYANI

İÇ KONTROL GÜVENCE BEYANI*

Harcama yetkilisi olarak yetkim dâhilinde;

Bu raporda yer alan bilgilerin güvenilir, tam ve doğru olduğunu beyan ederim. Bu raporda açıklanan faaliyetler için bütçe ile tahsis edilmiş kaynakların, planlanmış amaçlar doğrultusunda ve iyi mali yönetim ilkelerine uygun olarak kullanıldığını ve iç kontrol sisteminin işlemlerin yasallık ve düzenliliğine ilişkin yeterli güvenceyi sağladığımı bildiririm. Bu güvence, harcama yetkilisi olarak sahip olduğum bilgi ve değerlendirmeler, iç kontroller, iç denetçi raporları ile Sayıştay raporları gibi bilgim dâhilindeki hususlara dayanmaktadır.**Burada raporlanmayan, idarenin menfaatlerine zarar veren herhangi bir husus hakkında bilgim olmadığını beyan ederim. (ADANA – .../.../2023)***

Ayşegül DİRİ

Sağlık Kültür ve Spor Daire Başkanlığı

İmza

* Harcama yetkilileri tarafından imzalanan iç kontrol güvence beyanı birim faaliyet raporlarına eklenir.

** Yıl içinde harcama yetkilisi değişmişse “benden önceki harcama yetkilisi/yetkililerinden almış olduğum bilgiler” ibaresi de eklenir.

*** Harcama yetkilisinin herhangi bir çekincesi varsa bunlar liste olarak bu beyana eklenir ve beyanın bu çekincelerle birlikte dikkate alınması gerektiği belirtilir.